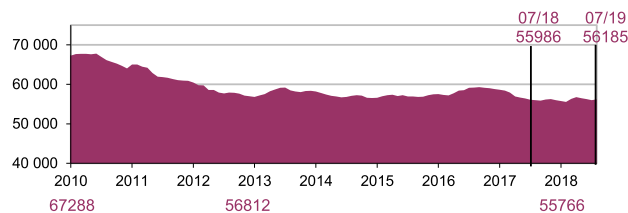


Dans le cadre de la mise en place du nouveau système d'information, les données sur les blessés hospitalisés ne sont pas diffusées car incomplètes

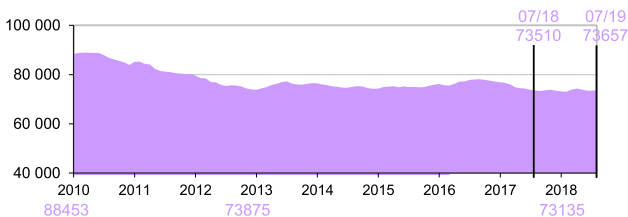
La mortalité routière est stable par rapport à celle du mois de juillet 2018 avec le même nombre de personnes tuées. Alors que la mortalité est stable en agglomération, elle baisse sensiblement sur autoroute mais augmente sur les routes hors agglomération.

Évolution du cumul 12 mois

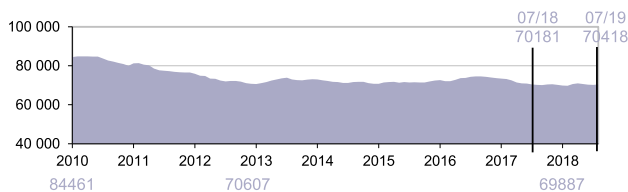
Accidents corporels
 sur voie ouverte à la circulation
 publique



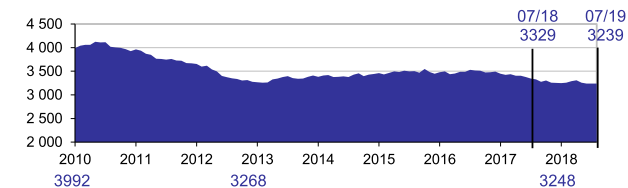
Victimes sur la route
 somme des tués et des blessés



Blessés



Personnes tuées
 dans les 30 jours après l'accident



Bilan du mois

5 283 accidents
 corporels en juillet
 +4.4% par rapport à 2018,
 soit 222 accidents

7 087 victimes
 sur la route en juillet
 +3.3% par rapport à 2018,
 soit 227 victimes

6 759 blessés
 en juillet
 +3.5% par rapport à 2018,
 soit 227 personnes blessées

328 tués
 en juillet
 +0.0% par rapport à 2018,
 soit 0 tué

3 239 personnes tuées
 ces douze derniers mois
 Soit 90 tués en moins (-2.7%)

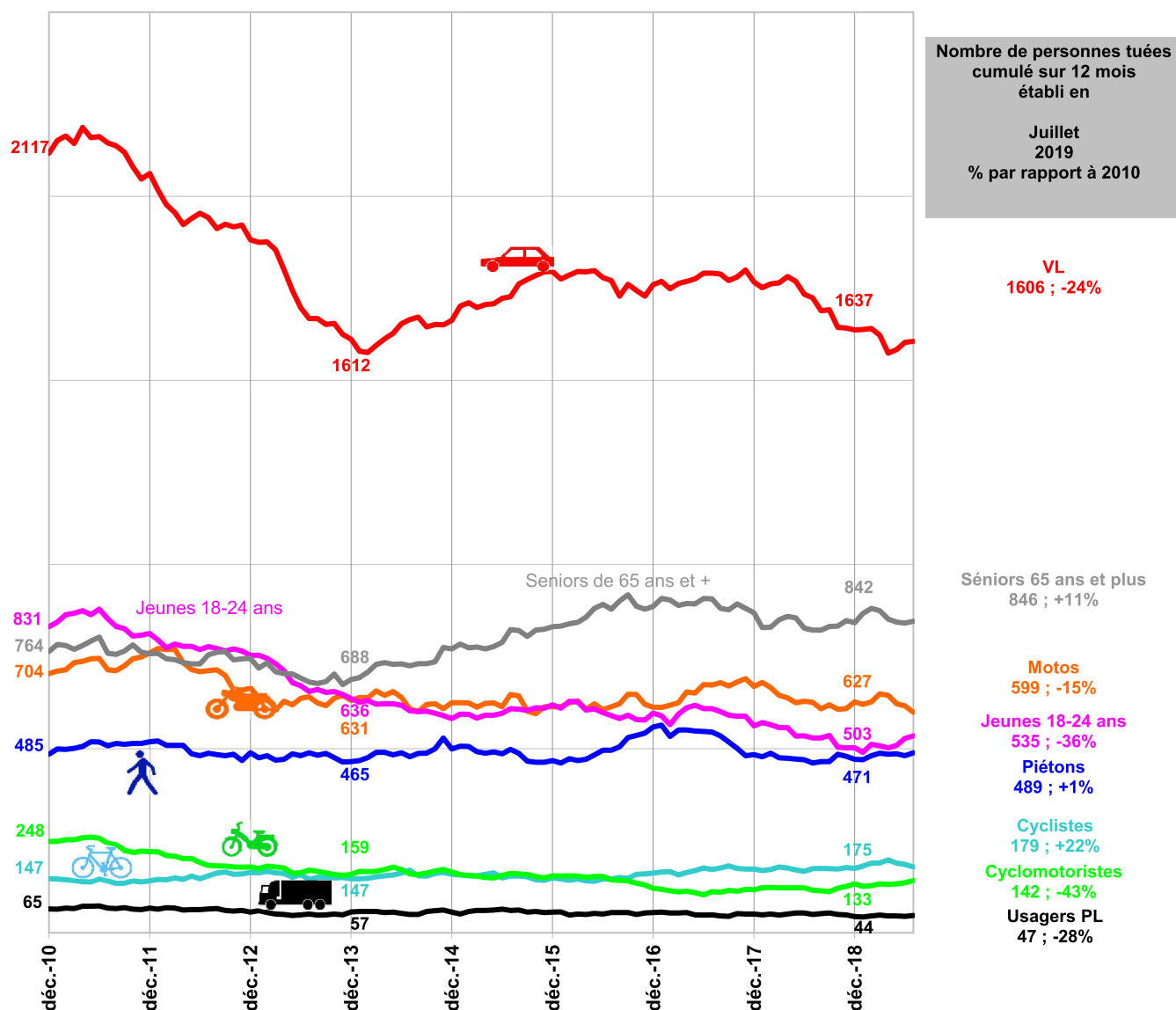
70 418 blessés
 ces douze derniers mois
 Soit 237 blessés en plus (+0.3%)

BAROMÈTRE CUMULÉ
SUR 12 MOIS
 DE AOÛT 2018 À JUILLET 2019
 comparé au cumul
 DE AOÛT 2017 À JUILLET 2018

56 185
 Accidents corporels
 ces douze derniers mois
 Soit 199 accidents en plus (+0.4%)

73 657 victimes
 ces douze derniers mois
 Soit 147 victimes en plus (+0.2%)

Évolution de la mortalité routière cumulée sur 12 mois selon les usagers



Comparaison du cumul août 2018 - juillet 2019 au cumul juillet 2018 - juin 2019

Les mortalités des cyclistes et des motocyclistes baissent en juillet 2019 par rapport à juillet 2018 (respectivement 7 et 17 tués en moins). Les mortalités des piétons et des cyclomotoristes augmentent en juillet 2019 (respectivement 8 tués en plus).

Comparaison du cumul août 2018 - juillet 2019 au cumul août 2017 - juillet 2018, et aux années pleines 2010 et 2013

Par rapport à la situation d'il y a un an, les mortalités des automobilistes et des motocyclistes baissent (respectivement -7% et -4%) et s'établissent respectivement à -24% et -15% par rapport à l'année 2010. Les mortalités des cyclomotoristes, des piétons et des cyclistes augmentent (respectivement +22%, +6% et +3%) et s'établissent respectivement à -43%, +1% et +22% par rapport à 2010.

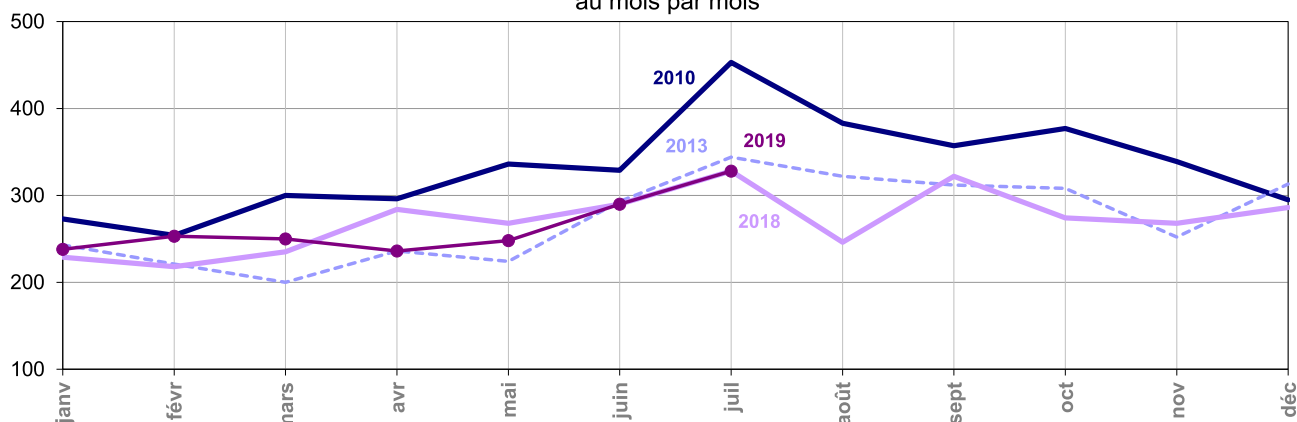
Comparée à l'an dernier, la mortalité des jeunes adultes est relativement stable (+1%), baisse par rapport à l'année 2010 (-36%, soit 296 jeunes tués en moins) et par rapport à 2013 (-16%, soit 101 jeunes tués en moins).

La mortalité des seniors âgés de 65 ans ou plus augmente (+3%) par rapport à la situation d'il y a un an, reste en augmentation par rapport aux années 2010 et 2013, respectivement de +11% (soit +82 tués) et de +23% (soit +158 tués).

	Juillet				Depuis le début de l'année				Sur une année glissante			
	2019	2018	Différence	Évolution	2019	2018	Différence	Évolution	2019	2018	Différence	Évolution
Accidents	5 283	5 061	+ 222	+4.4 %	31 989	31 570	+ 419	+1.3 %	56 185	55 986	+ 199	+0.4 %
Victimes	7 087	6 860	+ 227	+3.3 %	42 121	41 599	+ 522	+1.3 %	73 657	73 510	+ 147	+0.2 %
Tués	328	328	+ 0	+0.0 %	1 843	1 852	- 9	-0.5 %	3 239	3 329	- 90	-2.7 %
Blessés	6 759	6 532	+ 227	+3.5 %	40 278	39 747	+ 531	+1.3 %	70 418	70 181	+ 237	+0.3 %



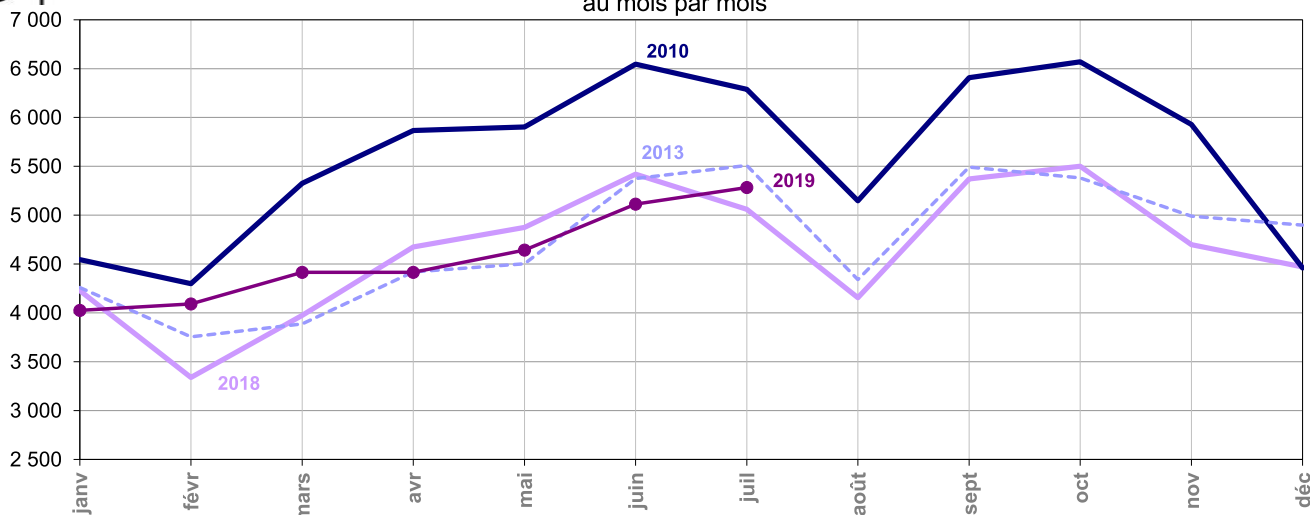
Tués à 30 jours au mois par mois



	janv	févr	mars	avr	mai	juin	juil	août	sept	oct	nov	déc
2010	273	254	300	296	336	329	453	383	357	377	339	295
2011	324	269	301	360	322	336	354	370	347	351	296	333
2012	297	204	276	277	321	322	366	339	341	299	292	319
2013	243	221	200	236	224	293	344	322	312	308	252	313
2014	235	225	261	254	260	311	302	306	317	347	280	286
2015	262	235	219	258	267	299	353	332	257	378	296	305
2016	236	263	255	243	294	285	356	301	334	315	258	337
2017	255	204	267	281	297	324	343	297	297	319	272	292
2018	229	218	235	284	268	290	328	246	322	274	268	286
2019	238	253	250	236	248	290	328					



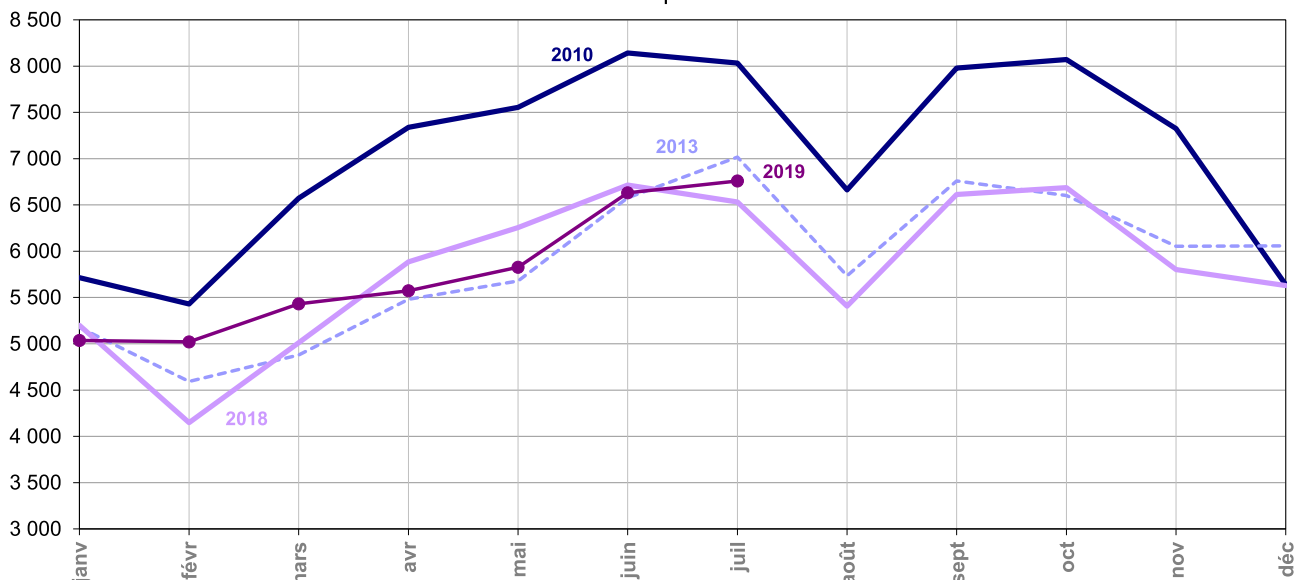
Accidents corporels au mois par mois



	janv	févr	mars	avr	mai	juin	juil	août	sept	oct	nov	déc
2010	4 545	4 299	5 326	5 866	5 904	6 546	6 288	5 147	6 408	6 570	5 929	4 460
2011	4 912	4 357	5 333	5 744	6 098	5 722	5 415	4 748	5 976	5 995	5 253	5 471
2012	4 900	3 810	5 034	4 426	5 193	5 597	5 275	4 398	5 685	5 898	5 175	5 046
2013	4 259	3 755	3 887	4 420	4 503	5 376	5 509	4 341	5 493	5 381	4 989	4 899
2014	4 649	4 091	4 609	4 825	4 958	5 435	4 769	4 100	5 324	5 627	5 055	4 749
2015	4 277	3 709	4 273	4 637	4 741	5 528	5 041	4 279	5 200	5 085	4 998	4 835
2016	4 655	3 958	4 414	4 293	4 967	5 182	5 080	4 166	5 255	5 451	5 201	4 900
2017	4 420	3 876	4 946	4 948	5 112	5 747	5 148	4 291	5 088	5 351	4 987	4 699
2018	4 228	3 339	3 974	4 674	4 874	5 420	5 061	4 156	5 370	5 501	4 698	4 471
2019	4 026	4 091	4 416	4 415	4 644	5 114	5 283					

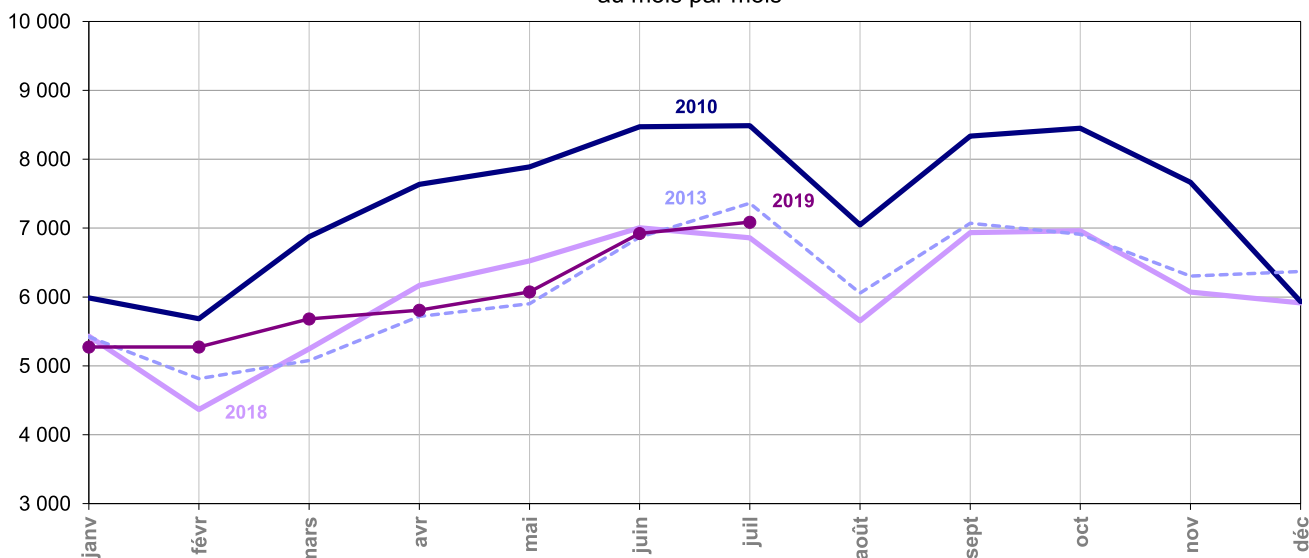
NB : En couleur violet dans les tableaux, estimations provisoires (nouveau calcul avec le coefficient recalé sur les chiffres définitifs 2018 et les premiers mois quasi définitifs 2019).
En couleur bleu, données quasi définitives
En noir, données BAAC définitives.

Blessés au mois par mois



	janv	févr	mars	avr	mai	juin	juil	août	sept	oct	nov	déc
2010	5 715	5 430	6 573	7 338	7 554	8 142	8 034	6 663	7 978	8 072	7 325	5 637
2011	6 025	5 478	6 553	7 256	7 519	7 165	7 036	6 101	7 346	7 474	6 440	6 858
2012	6 095	4 705	6 244	5 602	6 593	6 981	6 792	5 759	7 134	7 355	6 419	6 172
2013	5 178	4 593	4 878	5 481	5 678	6 576	7 017	5 735	6 759	6 602	6 053	6 057
2014	5 720	5 091	5 697	5 953	6 316	6 850	6 146	5 433	6 608	6 933	6 312	5 989
2015	5 260	4 685	5 296	5 771	5 968	6 857	6 545	5 570	6 534	6 285	6 022	6 009
2016	5 915	4 839	5 459	5 354	6 273	6 627	6 622	5 463	6 530	6 855	6 527	6 181
2017	5 419	4 787	6 156	6 233	6 367	7 193	6 795	5 523	6 295	6 497	6 192	5 927
2018	5 201	4 148	5 012	5 884	6 255	6 715	6 532	5 407	6 614	6 688	5 803	5 628
2019	5 036	5 021	5 432	5 572	5 826	6 632	6 759					

Victimes au mois par mois



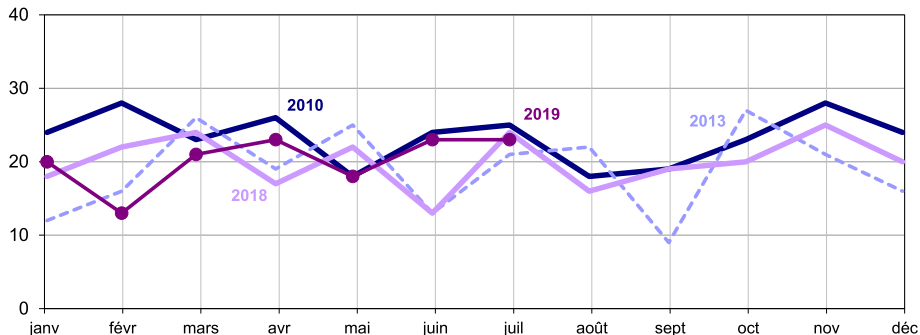
	janv	févr	mars	avr	mai	juin	juil	août	sept	oct	nov	déc
2010	5 988	5 684	6 873	7 634	7 890	8 471	8 487	7 046	8 335	8 449	7 664	5 932
2011	6 349	5 747	6 854	7 616	7 841	7 501	7 390	6 471	7 693	7 825	6 736	7 191
2012	6 392	4 909	6 520	5 879	6 914	7 303	7 158	6 098	7 475	7 654	6 711	6 491
2013	5 421	4 814	5 078	5 717	5 902	6 869	7 361	6 057	7 071	6 910	6 305	6 370
2014	5 955	5 316	5 958	6 207	6 576	7 161	6 448	5 739	6 925	7 280	6 592	6 275
2015	5 522	4 920	5 515	6 029	6 235	7 156	6 898	5 902	6 791	6 663	6 318	6 314
2016	6 151	5 102	5 714	5 597	6 567	6 912	6 978	5 764	6 864	7 170	6 785	6 518
2017	5 674	4 991	6 423	6 514	6 664	7 517	7 138	5 820	6 592	6 816	6 464	6 219
2018	5 430	4 366	5 247	6 168	6 523	7 005	6 860	5 653	6 936	6 962	6 071	5 914
2019	5 274	5 274	5 682	5 808	6 074	6 922	7 087					

NB : En couleur violet dans les tableaux, estimations provisoires (nouveau calcul avec le coefficient recalé sur les chiffres définitifs 2018 et les premiers mois quasi définitifs 2019).
En couleur bleu, données quasi définitives
En noir, données BAAC définitives.

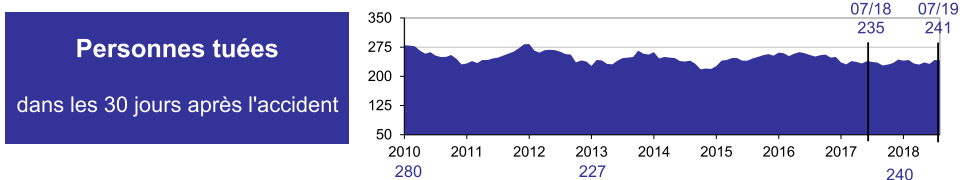
Dans le cadre de la mise en place du nouveau système d'information, les données sur les blessés hospitalisés ne sont pas diffusées car incomplètes

La mortalité routière en juillet 2019 est inférieure à celle de juillet 2018, avec 1 personne tuée en moins.

Mortalité routière mois par mois selon les années



Évolution du cumul sur 12 mois de la mortalité



Bilan du mois

252 accidents
corporels en juillet

+13.5% par rapport à 2018,
soit 30 accidents

310 victimes
sur la route en juillet

+3.2% par rapport à 2018,
soit 10 victimes

298 blessés
en juillet

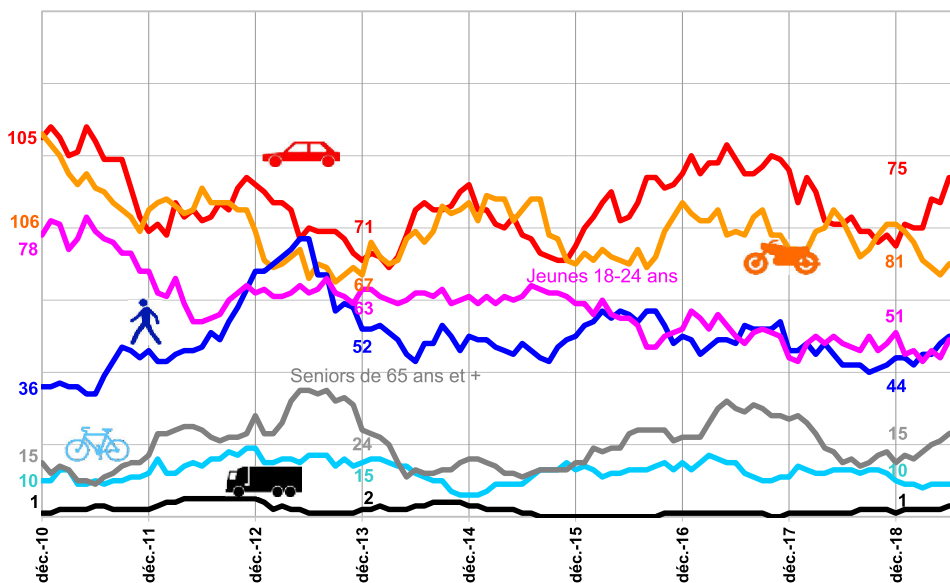
-5.7% par rapport à 2018,
soit -8 personnes blessées

23 tués
en juillet

-4.2% par rapport à 2018,
soit -1 tué

	Juillet				Depuis le début de l'année				Sur une année glissante			
	2019	2018	Différence	Évolution	2019	2018	Différence	Évolution	2019	2018	Différence	Évolution
Accidents	252	222	+ 30	+13.5 %	1 667	1 419	+ 248	+17.5 %	2 834	2 511	+ 323	+12.9 %
Victimes	321	311	+ 10	+3.2 %	2 211	1 936	+ 275	+14.2 %	3 881	3 511	+ 370	+10.5 %
Tués	23	24	- 1	-4.2 %	141	140	+ 1	+0.7 %	241	235	+ 6	+2.6 %
Blessés	298	287	+ 11	+3.8 %	2 070	1 796	+ 274	+15.3 %	3 640	3 276	+ 364	+11.1 %

Évolution de la mortalité routière cumulée sur 12 mois selon les usagers



Nombre de personnes tuées cumulé sur 12 mois établi en

Juillet 2019
% par rapport à 2010

VL
92 ; -12%

2 RM
71 ; -33%

Piétons
50 ; +39%

Jeunes 18-24 ans
47 ; -40%

Séniors 65 ans et plus
24 ; +60%

Cyclistes
9 ; -10%

Usagers PL
3 ; +200%