



Rapport d'enquête « cadre de vie et sécurité » 2016

Décembre 2016

Les vols et tentatives de vol de deux-roues motorisés

Vols et tentatives de vols de deux-roues à moteur

	Moyennes annuelles				
	2006/2007	2008/2009	2010/2011	2012/2013	2014/2015
Ménages victimes					
Nombre	116 000	107 000	88 000	83 000	92 000
En % de l'ensemble des ménages	0,4	0,4	0,3	0,3	0,3
En % des ménages équipés	3,5	3,1	2,6	2,5	2,7
Part des ménages victimes concernés par un vol réussi (%)	61	56	66	57	55
Faits					
Nombre	131 000	133 000	119 000	106 000	105 000
Nombre moyen par ménage victime	1,1	1,2	1,4	1,3	1,1
Nombre pour 1 000 ménages	5	5	4	4	4
Nombre pour 1 000 ménages équipés	35	31	26	25	27
Part de vols effectivement réussis (%)	59	46	52	47	49

Champ : ménages ordinaires de France métropolitaine.

Source : enquêtes Cadre de vie et sécurité 2007 à 2016, Insee-ONDRP-SSMSI.

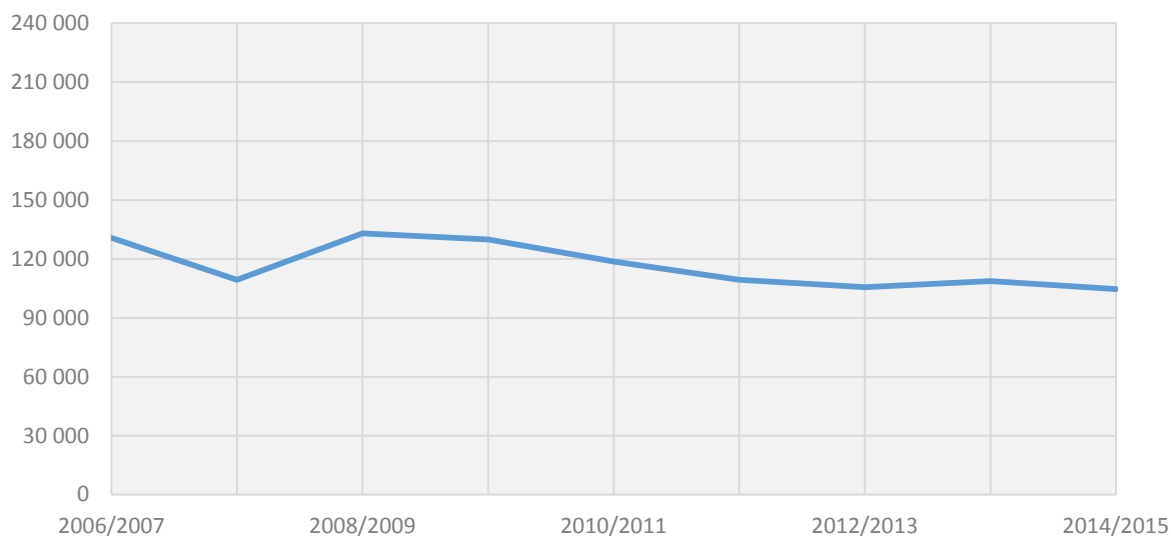
Lecture : en moyenne en 2014 et en 2015, environ 0,3 % de l'ensemble des ménages et 2,7 % des ménages possédant un deux-roues motorisé (soit environ 92 000 ménages) ont déclaré avoir été victimes d'un vol ou d'une tentative de vol d'un deux-roues motorisés. Parmi ces ménages victimes, 55 % ont effectivement subi un vol.

Note : les « ménages équipés » désignent les ménages possédant au moins un deux-roues motorisé dans les 24 mois précédant l'enquête.

Les vols et tentatives de vol de deux-roues à moteur concernent chaque année un effectif assez faible de ménages dans l'enquête CVS. Afin de présenter des résultats plus fiables et des évolutions moins erratiques, les données présentées dans cette section « Repères » sont moyennées sur deux années. En moyenne par an, en 2014 et 2015, 92 000 ménages ont déclaré avoir été victimes d'un vol ou d'une tentative de vol d'un deux-roues motorisé (scooter, moto, etc.) soit 0,3 % de l'ensemble des ménages et 2,7 % des ménages équipés d'un deux-roues motorisé. En moyenne en 2014 et 2015, 55 % des ménages victimes ont effectivement subi un vol de deux-roues à moteur ; pour les autres, la tentative de vol s'est soldée par un échec. Un certain nombre de ménages subissent plusieurs faits de vols ou tentatives de vol de deux-roues à moteur au cours d'une même année, ce qui explique l'écart entre le nombre de ménages victimes et le nombre de faits subis. En moyenne en 2014 et 2015, on estime à près de 105 000 le nombre annuel total de vols et tentatives de vol de deux-roues à moteur¹, ce qui représente 27 faits pour 1 000 ménages équipés d'un deux-roues à moteur. En moyenne en 2014 et 2015, la moitié de ces faits (49 %) correspond à un vol effectif, les autres tentatives de vol n'ayant pas abouti.

¹ Pour chaque victimation, le nombre de faits total est estimé à partir du nombre de faits subis déclarés par chaque ménage victime (cf. « Note méthodologique »).

Évolution du nombre annuel moyenné sur deux ans de vols et tentatives de vol de deux-roues à moteur



Champ : ménages ordinaires de France métropolitaine.

Source : enquêtes Cadre de vie et sécurité 2007 à 2016, Insee-ONDRP-SSMSI.

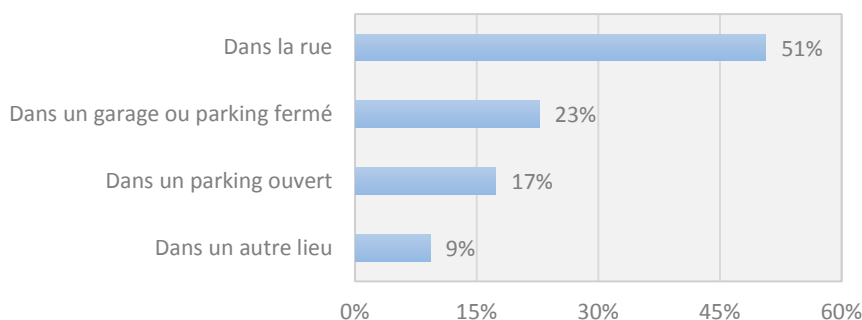
Lecture : en moyenne en 2014 et 2015, on estime à 105 000 le nombre annuel de vols et tentatives de vol de deux-roues motorisés contre 130 000 en moyenne en 2006 et 2007.

En moyenne sur la période 2006-2010, le nombre annuel de vols et tentatives de vol de deux roues-motorisés était supérieur à 120 000 faits, avec un maximum en 2008/2009 à 133 000. Il a ensuite baissé et s'est fixé à partir de 2012/2013 autour de 105 000 faits.

Le questionnaire détaillé de l'enquête CVS permet pour chaque victimisation de décrire les caractéristiques des faits subis et de dresser le portrait des victimes. Pour permettre une exploitation statistique des réponses à ces questions, les échantillons de répondants des cinq dernières années ont été rassemblés. La suite de ce chapitre présente des résultats moyennés sur cinq ans.

Description des faits

Lieu des faits



Champ : ménages ordinaires de France métropolitaine, incident le plus récent dans l'année.

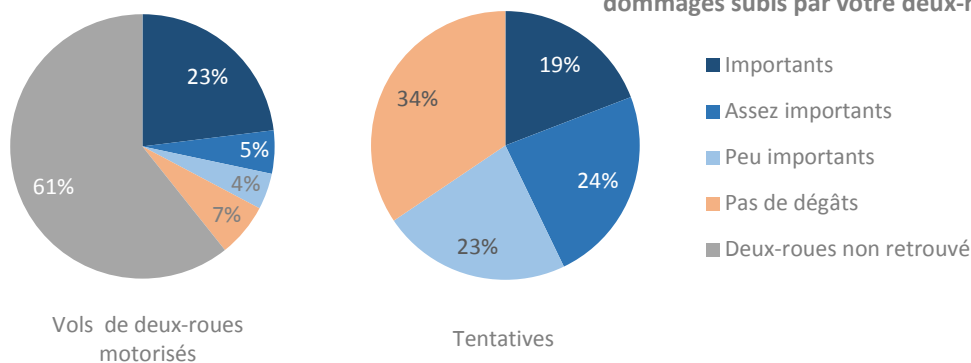
Source : enquêtes Cadre de vie et sécurité 2012 à 2016, Insee-ONDRP-SSMSI.

Lecture : en moyenne entre 2011 et 2015, 51 % des ménages victimes de vols ou tentatives de vol de deux-roues à moteur déclarent que le deux-roues à moteur a été volé dans la rue.

Qu'il s'agisse d'un vol ou d'une tentative de vol de deux-roues à moteur, les faits sont le plus souvent commis de nuit (six cas sur dix en moyenne entre 2011 et 2015) plutôt que de jour (trois cas sur dix) ¹. De même, le plus souvent le deux-roues motorisé est volé ou tenté d'être volé dans le quartier ou le village de résidence du ménage (environ trois cas sur quatre, en moyenne entre 2011 et 2015, vols et tentatives confondus), dont une fois sur quatre dans la résidence principale du ménage (garage, parking fermé ou local,...). Interrogés plus précisément sur l'emplacement du deux-roues motorisé au moment des faits, la moitié des ménages victimes d'un vol ou d'une tentative de vol répondent qu'il était garé dans la rue, un quart dans un garage ou parking fermé, un sur cinq dans un parking ouvert et environ un sur dix dans un autre lieu.

Dommages subis par le deux-roues à moteur

« Comment qualifieriez-vous les dommages subis par votre deux-roues ? »



Champ : ménages ordinaires de France métropolitaine, incident le plus récent dans l'année.

Source : enquêtes Cadre de vie et sécurité 2012 à 2016, Insee-ONDRP-SSMSI.

Lecture : en moyenne entre 2011 et 2015, 23 % des ménages victimes de vols de deux-roues motorisés ont retrouvé leur deux-roues motorisé avec des dommages qu'ils jugent importants.

¹ Un certain nombre de ménages victimes de vol ou tentative de vol de deux-roues motorisés ne sont pas en mesure de préciser si les faits ont eu lieu de jour ou de nuit.

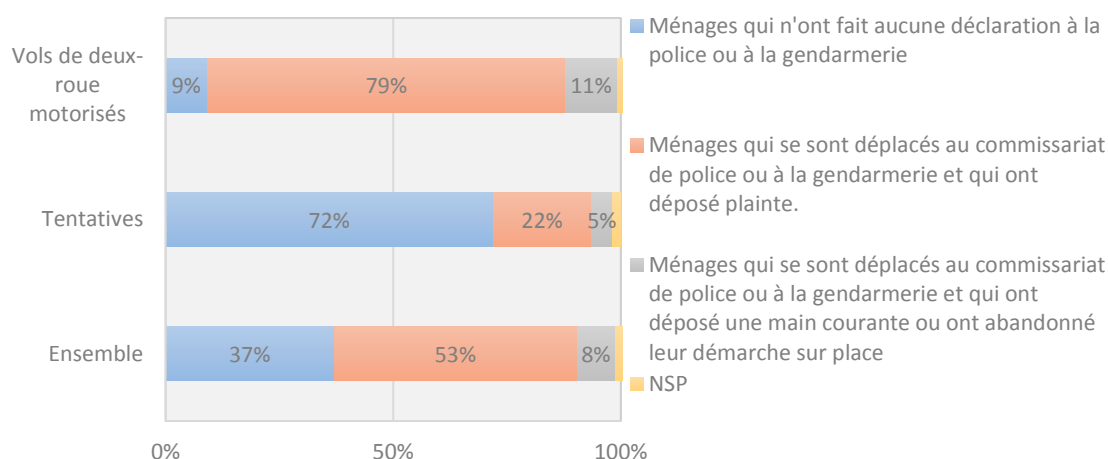
En moyenne entre 2011 et 2015, 39 % des ménages victimes de vol de deux-roues à moteur ont retrouvé leur véhicule.

Dans l'ensemble, environ un ménage sur six victimes d'un vol de deux-roues à moteur rapporte un vol d'objets ou d'accessoires. La proportion de ménages signalant un vol d'objet ou d'accessoire parmi les victimes d'une tentative de vol de deux-roues à moteur n'est pas significativement différente (un sur cinq en moyenne entre 2011 et 2015).

Globalement, en tenant compte des vols d'objets et/ou des dégradations subis par le deux-roues à moteur, les ménages victimes de vol ou tentative de vol jugent fréquemment que ces dommages sont « importants » (23 % et 19 % respectivement en moyenne entre 2011 et 2015). Pour les ménages victimes d'une tentative de vol, les dommages sont jugés « assez importants » dans 24 % des cas et « peu importants » dans 23 % des cas. Pour les ménages victimes d'un vol, ces fréquences sont plus faibles (5 % et 4 % respectivement) mais rappelons que 61 % d'entre eux n'ont pas retrouvé leur deux-roues motorisé. Enfin, en moyenne entre 2011 et 2015, 7 % des ménages victimes d'un vol de deux-roues motorisé et 34 % des ménages victimes d'une tentative de vol déclarent que leur véhicule n'a subi aucun dégât.

Recours

Déclaration à la police



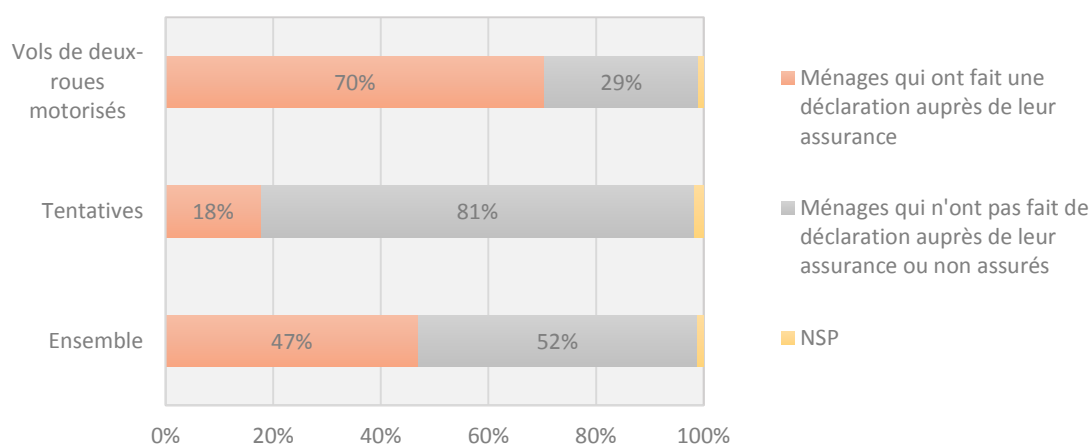
Champ : ménages ordinaires de France métropolitaine, incident le plus récent dans l'année.

Source : enquêtes Cadre de vie et sécurité 2012 à 2016, Insee-ONDRP-SSMSI.

Lecture : en moyenne entre 2011 et 2015, parmi les ménages victimes de vol de deux-roues motorisés, 79 % se sont déplacés au commissariat de police ou à la gendarmerie et ont déposé plainte.

En moyenne entre 2011 et 2015, 79 % des ménages victimes de vol effectifs de deux-roues motorisés se sont déplacés au commissariat de police ou à la gendarmerie et ont déposé plainte. S'agissant des tentatives de vol, seuls 22 % des ménages victimes ont déposé plainte.

Déclaration à l'assurance



Champ : ménages ordinaires de France métropolitaine, incident le plus récent dans l'année.

Source : enquêtes Cadre de vie et sécurité 2014 à 2016, Insee-ONDRP-SSMSI.

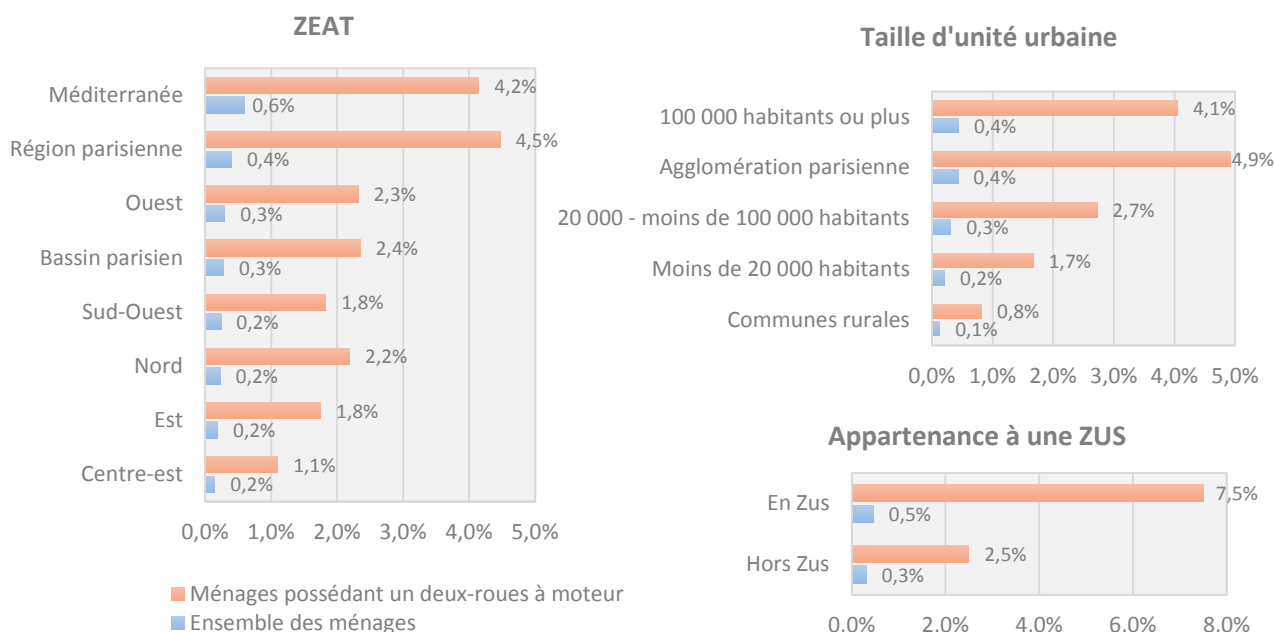
Lecture : en moyenne entre 2011 et 2015, parmi les ménages victimes de vol de deux-roues motorisés, 70 % ont fait une déclaration de sinistre auprès de leur assurance.

En moyenne entre 2011 et 2015, 70 % des ménages victimes d'un vol effectif de deux-roues à moteur déclarent avoir fait une déclaration auprès de leur assurance contre 18 % des ménages victimes d'une simple tentative de vol. Dans l'enquête CVS, il n'est pas demandé aux ménages victimes de vol ou tentatives de vol de deux-roues à moteur s'ils étaient assurés contre ce risque avant les faits, ce qui ne permet pas de les distinguer les ménages non assurés des ménages n'ayant pas fait de déclaration à leur assurance.

Profil des victimes

En moyenne entre 2011 et 2015, 0,3 % de l'ensemble des ménages et 2,6 % des ménages possédant un deux-roues motorisé ont déclaré avoir été victimes d'un vol ou d'une tentative de vol de deux-roues motorisé dans l'année précédant l'enquête. Ce taux de victimation moyen présente quelques disparités selon plusieurs caractéristiques propres aux logements ou aux ménages eux-mêmes que l'enquête CVS permet de préciser.

Proportion de ménages victimes de vols ou tentatives de vol de deux-roues motorisé selon les caractéristiques du lieu de résidence



Champ : ménages ordinaires de France métropolitaine.

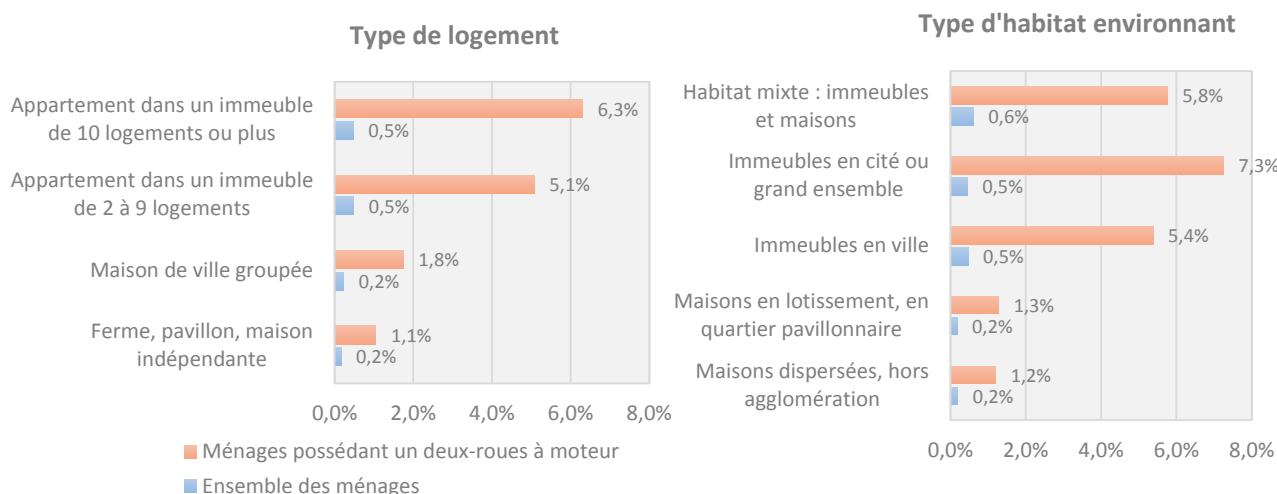
Source : enquêtes Cadre de vie et sécurité 2012 à 2016, Insee-ONDRP-SSMSI.

Lecture : en moyenne chaque année entre 2011 et 2015, 0,4 % de l'ensemble des ménages (4,5 % des ménages possédant un deux-roues motorisé) résidant en région parisienne ont déclaré avoir été victimes d'un vol ou d'une tentative de vol de deux-roues motorisé.

En matière de vols ou tentatives de vol de deux-roues motorisés, si l'on mesure la victimation dans l'ensemble des ménages, seule la Zeat (cf. glossaire) Méditerranée et les Zus se distinguent par une valeur supérieure à la moyenne (0,6 % et 0,5 % en moyenne entre 2011 et 2015) et les communes rurales, a contrario, par une valeur inférieure à la moyenne (0,1 %). En revanche, si l'on mesure la victimation parmi les seuls ménages équipés d'un deux-roues à moteurs, les contrastes sur le territoire apparaissent nettement plus marqués. En région parisienne et en Méditerranée, la proportion de ménages équipés victimes chaque année d'un vol ou d'une tentative de vol de leur deux-roues motorisé atteint 4,5 % et 4,2 % en moyenne entre 2011 et 2015. Dans de nombreuses Zeat, elle est, à l'inverse, plus faible que la moyenne : dans le Centre-Est (1,1 %), dans l'Est et le Sud-Ouest (1,8 %). Concernant le critère de la taille de l'agglomération, les ménages équipés apparaissent très exposés au vol ou tentative de vol de leur deux-roues à moteur à Paris et en général dans les grandes agglomérations (4,9 % et 4,1 %) et beaucoup moins dans les communes rurales (0,8 %) et les petites agglomérations (1,7 %). L'écart le plus saisissant s'observe entre les ménages équipés résidant en Zus et les autres : en moyenne entre 2011 et 2015, la proportion de ménages équipés victimes d'un vol ou d'une tentative de vol de deux-roues motorisé est 3 fois plus élevée dans les Zus qu'hors Zus (7,5 % contre 2,5 %).

Pour les vols et les tentatives de vol de deux-roues motorisés, les taux de victimation selon les caractéristiques du logement des victimes font clairement apparaître une opposition entre maisons et appartements, en lien sans doute avec la possibilité moins fréquente en appartement de garer son 2-roues ailleurs que dans la rue. La proportion de ménages équipés victimes d'un vol ou d'une tentative de vol de deux-roues motorisé est ainsi très élevée parmi les ménages vivant en appartement que ce soit au sein d'un immeuble de 10 logements ou plus (6,3 %) ou de 2 à 9 logements (5,1 %) et beaucoup plus faible parmi les ménages équipés vivant en maison de ville ou groupée (1,8 %) ou en pavillon ou autre maison indépendante (1,1 %). Le voisinage immédiat du logement est également très discriminant : les ménages possédant un deux-roues et vivant dans un quartier d'habitat mixte ou composé d'immeubles en cité, de grands ensemble ou d'immeubles en ville sont particulièrement exposés (5,8 %, 7,3 % et 5,4 % respectivement en moyenne entre 2011 et 2015).

Proportion de ménages victimes de vol ou tentative de vol de deux-roues motorisé selon les caractéristiques du logement



Champ : ménages ordinaires de France métropolitaine.

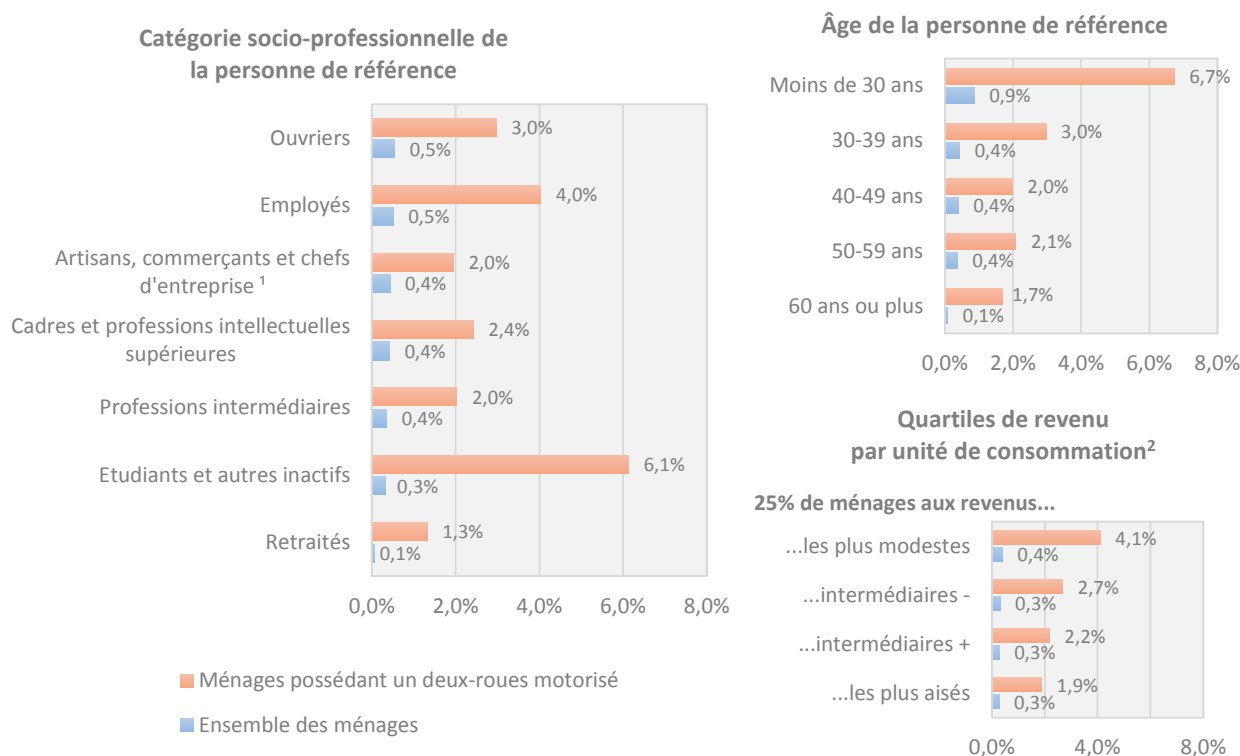
Source : enquêtes Cadre de vie et sécurité 2012 à 2016, Insee-ONDRP-SSMSI.

Lecture : en moyenne chaque année entre 2011 et 2015, 0,5 % de l'ensemble des ménages (6,3 % des ménages possédant un deux-roues motorisé) vivant en appartement au sein d'un immeuble 10 logements ou plus ont déclaré avoir été victimes d'un vol ou d'une tentative de vol d'un deux-roues motorisé.

Note : les ménages dont le logement appartient à la catégorie « autres types de logement » ne sont pas représentés car leur effectif n'est pas suffisant pour calculer une proportion de ménages victimes.

Dans l'enquête CVS, le ménage indique s'il possède ou non un deux-roues motorisé mais il ne lui est pas demandé de préciser par quel membre de la famille il est utilisé. Ce fait limite un peu la pertinence de l'analyse des taux de victimation selon les caractéristiques de la personne de référence du ménage ; cette personne n'étant possiblement pas du tout l'utilisateur et donc pas la victime directe du vol ou de la tentative de vol du deux-roues motorisé. Toutefois, il apparaît que, les ménages les plus touchés par le vol ou la tentative de vol d'un deux-roues motorisé sont ceux dont la personne de référence a moins de 30 ans (0,9 % dans l'ensemble et 6,7 % parmi les ménages équipés, en moyenne entre 2011 et 2015) et ceux dont la personne de référence est étudiante ou inactive (hors retraités, 0,3 % et 6,1 %). De même, mais dans une moindre mesure, les ménages dont la personne de référence exerce une profession d'ouvrier (0,5 % et 3,0 %) ou employé (0,5 % et 4,0 %). Enfin, la proportion de ménages victimes d'un vol ou d'une tentative de vol de deux-roues motorisé est deux fois plus élevée parmi les ménages équipés les plus modestes que parmi les ménages équipés les plus aisés (4,1 % contre 1,9 % en moyenne entre 2011 et 2015). Ce résultat est en partie lié à la forte victimation des jeunes, lesquels sont nombreux - parce qu'ils sont encore en études ou en début de carrière - parmi les ménages les plus modestes.

Proportion de ménages victimes de vol ou tentative de vol de deux-roues motorisé selon les caractéristiques du ménage ou de la personne de référence du ménage



¹ Y compris agriculteurs exploitants.

² Il s'agit du revenu disponible du ménage (c'est-à-dire tous ses revenus, y compris les prestations sociales, nets des impôts directs) divisé par le nombre d'unités de consommation (uc). Le revenu par unité de consommation (aussi appelé « niveau de vie ») est donc le même pour tous les individus d'un même ménage. Les unités de consommation sont calculées selon l'échelle d'équivalence dite de l'OCDE modifiée qui attribue 1 uc au premier adulte du ménage, 0,5 uc aux autres personnes de 14 ans ou plus et 0,3 uc aux enfants de moins de 14 ans.

Champ : ménages ordinaires de France métropolitaine.

Source : enquêtes Cadre de vie et sécurité 2012 à 2016, Insee-ONDRP-SSMSI.

Lecture : en moyenne chaque année entre 2011 et 2015, 0,9 % de l'ensemble des ménages (6,7 % des ménages possédant un deux-roues motorisé) dont la personne de référence a moins de 30 ans ont déclaré avoir été victimes d'un vol ou d'une tentative de vol de deux-roues motorisé.

Interstats présente des données de référence, des analyses, des études et des séries de chiffres sur l'insécurité et la délinquance mises en ligne par le service statistique ministériel de la sécurité intérieure (SSMSI).

Le SSMSI a été créé en 2014 au sein de l'administration du ministère de l'intérieur. Conformément au **décret n° 2014-1161 du 8 octobre 2014**, il est placé sous l'autorité fonctionnelle conjointe des directeurs généraux de la police nationale (DGPN) et de la gendarmerie nationale (DGGN) et rattaché organiquement à la direction centrale de la police judiciaire de la DGPN.

Ses missions sont :

- l'assistance aux administrations de la police et de la gendarmerie dans l'accomplissement de leurs missions, par un éclairage statistique sur la délinquance, son contexte et l'impact des politiques publiques. Ceci se traduit par la production de notes d'analyses, d'indicateurs statistiques et de tableaux de bord à destination des cabinets, des directions centrales et des services locaux de ces deux administrations, ainsi que du cabinet du ministre ;
- la mise à disposition du grand public de données statistiques et d'analyses sur la sécurité intérieure et la délinquance, dans le respect des règles techniques et déontologiques de fiabilité et de neutralité de la statistique publique. Suite à son **audition par l'Autorité de la statistique publique en juin 2014**, le service a été officiellement reconnu comme membre du système statistique national, au sens de la loi de 1951, par un **arrêté du 9 décembre 2014**, au côté de l'Insee et des 16 autres services statistiques ministériels. L'espace internet Interstats est le vecteur principal de diffusion de ces informations. Le chef du service est le seul responsable, technique et éditorial, des informations et des données qui y sont publiées, ainsi que de leurs dates de publication, conformément aux prescriptions du **code des bonnes pratiques de la statistique européenne**.

Dirigé par un inspecteur général de l'Insee, le service est composé de 18 agents (8 statisticiens des corps de l'Insee, 2 policiers, 2 gendarmes et 6 membres des corps administratifs et techniques du ministère de l'intérieur).



SSMSI : place Beauvau 75008 Paris

Directeur de la publication : François Clanché

Rédacteur en chef : Laure Turner

Auteur : Hélène Guedj

Conception graphique : Marc Grenon-Mur

Visitez notre site internet

www.interieur.gouv.fr/Interstats

Suivez-nous sur Twitter [@Interieur_stats](https://twitter.com/Interieur_stats)