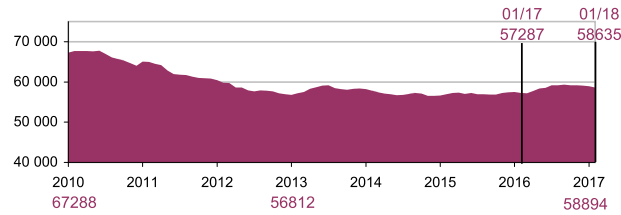


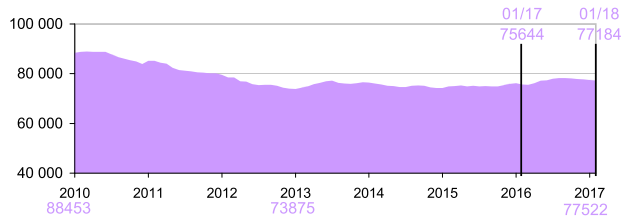
En janvier 2018, la mortalité routière baisse par rapport à janvier 2017, avec 20 personnes tuées en moins. La baisse de la mortalité concerne essentiellement les automobilistes.

Évolution du cumul 12 mois

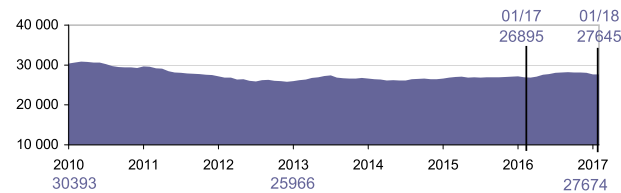
Accidents corporels
sur voie ouverte à la circulation
publique



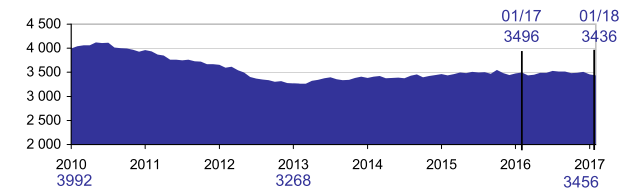
Victimes sur la route
somme des tués et des blessés,
hospitalisés ou non



Blessés hospitalisés
plus de 24 heures



Personnes tuées
dans les 30 jours après l'accident



Bilan du mois

4 161 accidents
corporels en janvier

-5.9% par rapport à 2017,
soit -259 accidents

5 335 victimes
sur la route en janvier

-6.0% par rapport à 2017,
soit -338 victimes

1 779 blessés
hospitalisés en janvier

-1.6% par rapport à 2017,
soit -29 personnes hospitalisées

235 tués
en janvier

-7.8% par rapport à 2017,
soit -20 tués

3 436 personnes tuées
ces douze derniers mois
Soit 60 tués en moins (-1.7%)

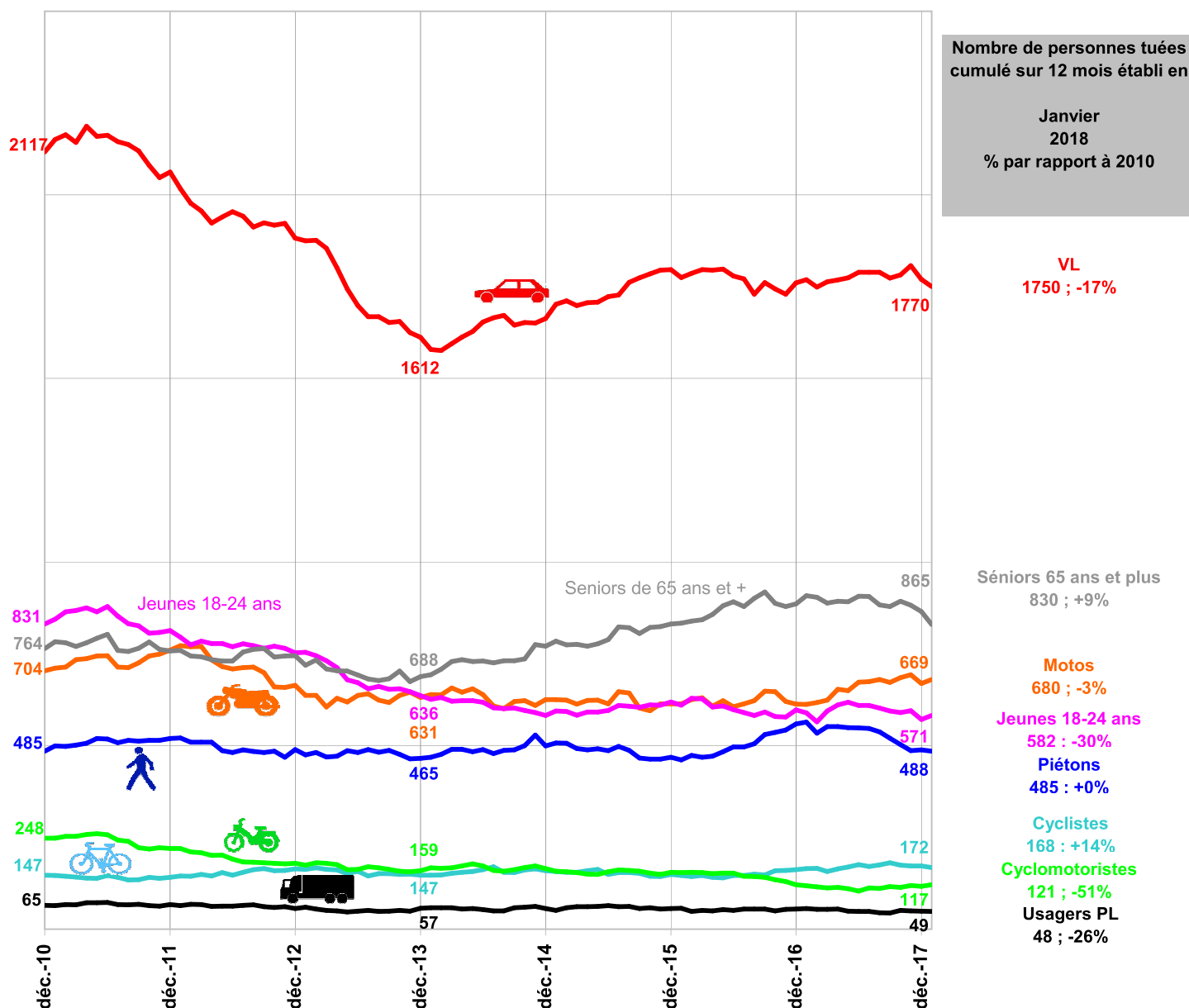
27 645 blessés
hospitalisés plus de 24h
Soit 750 BH en plus (+2.8%)

BAROMÈTRE CUMULÉ SUR 12 MOIS DE FÉVRIER 2017 À JANVIER 2018 comparé au cumul DE FÉVRIER 2016 À JANVIER 2017

58 635
Accidents corporels
ces douze derniers mois
Soit 1 348 accidents en plus (+2.4%)

77 184 victimes
sur la route
Soit 1 540 victimes en plus (+2.0%)

Évolution de la mortalité routière cumulée sur 12 mois selon les usagers



Comparaison du cumul février 2017 - janvier 2018 au cumul janvier 2017 - décembre 2017

Les mortalités des piétons, des cyclistes et des automobilistes baissent, celles des cyclomotoristes et des motocyclistes augmentent. La mortalité des jeunes adultes augmente et celle des seniors âgés de 65 ans ou plus baisse.

Comparaison du cumul février 2017 - janvier 2018 au cumul février 2016 - janvier 2017, à 2010 et à 2013

Par rapport à la situation d'il y a un an, la mortalité des piétons baisse fortement (-14%) et est stable par rapport à l'année 2010. A l'opposé, celles des motocyclistes, des cyclomotoristes et des cyclistes sont en hausse (respectivement +11%, +3% et +2%) et s'établissent à -3%, -51% et +14% par rapport à l'année 2010.

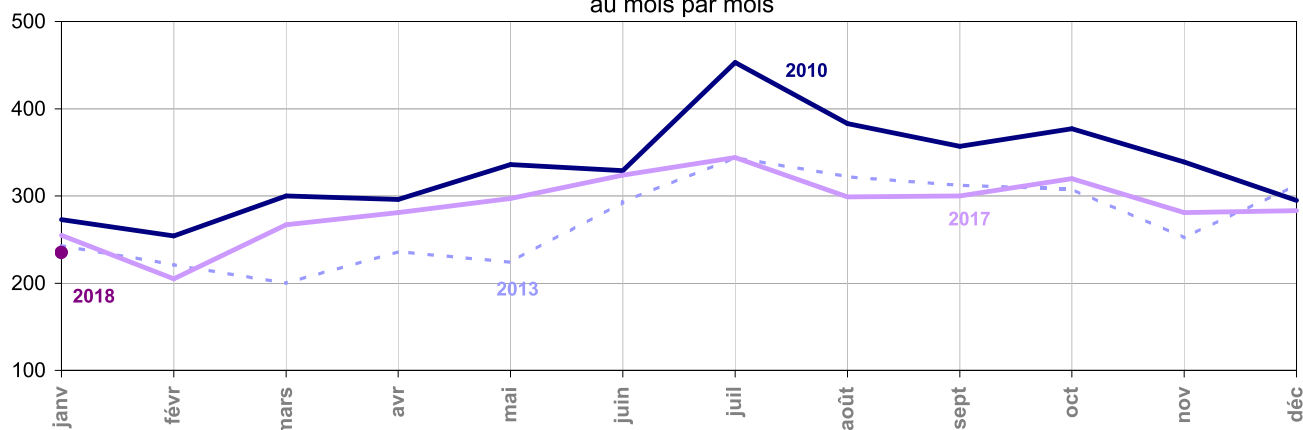
Comparée à l'an dernier, la mortalité des jeunes adultes baisse (-1%), ainsi que par rapport à l'année 2010 (-30%), soit 249 jeunes tués en moins et -8% par rapport à 2013 soit 54 jeunes tués en moins.

La mortalité des seniors âgés de 65 ans ou plus, est en baisse (-9%) par rapport à la situation d'il y a un an mais est en hausse par rapport aux années 2010 et 2013, respectivement +9% (soit +66 tués) et +21% (soit +142 tués).

	Janvier				Depuis le début de l'année				Sur une année glissante			
	2018	2017	Différence	Évolution	2018	2017	Différence	Évolution	2018	2017	Différence	Évolution
Accidents	4 161	4 420	- 259	-5.9 %	4 161	4 420	- 259	-5.9 %	58 635	57 287	+1 348	+2.4 %
Victimes	5 335	5 673	- 338	-6.0 %	5 335	5 673	- 338	-6.0 %	77 184	75 644	+1 540	+2.0 %
Tués	235	255	- 20	-7.8 %	235	255	- 20	-7.8 %	3 436	3 496	- 60	-1.7 %
Blessés	5 100	5 418	- 318	-5.9 %	5 100	5 418	- 318	-5.9 %	73 748	72 148	+1 600	+2.2 %
BH	1 779	1 808	- 29	-1.6 %	1 779	1 808	- 29	-1.6 %	27 645	26 895	+ 750	+2.8 %



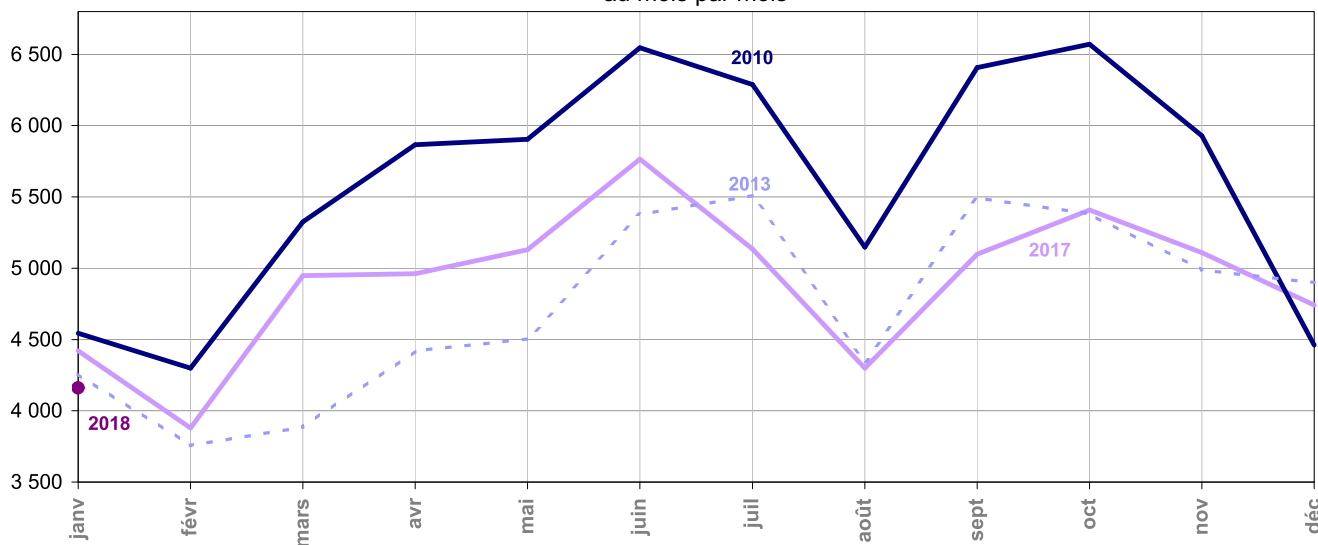
Tués à 30 jours au mois par mois



	janv	févr	mars	avr	mai	juin	juil	août	sept	oct	nov	déc
2010	273	254	300	296	336	329	453	383	357	377	339	295
2011	324	269	301	360	322	336	354	370	347	351	296	333
2012	297	204	276	277	321	322	366	339	341	299	292	319
2013	243	221	200	236	224	293	344	322	312	308	252	313
2014	235	225	261	254	260	311	302	306	317	347	280	286
2015	262	235	219	258	267	299	353	332	257	378	296	305
2016	236	263	255	243	294	285	356	301	334	315	258	337
2017	255	205	267	281	297	324	344	299	300	320	281	283
2018	235											



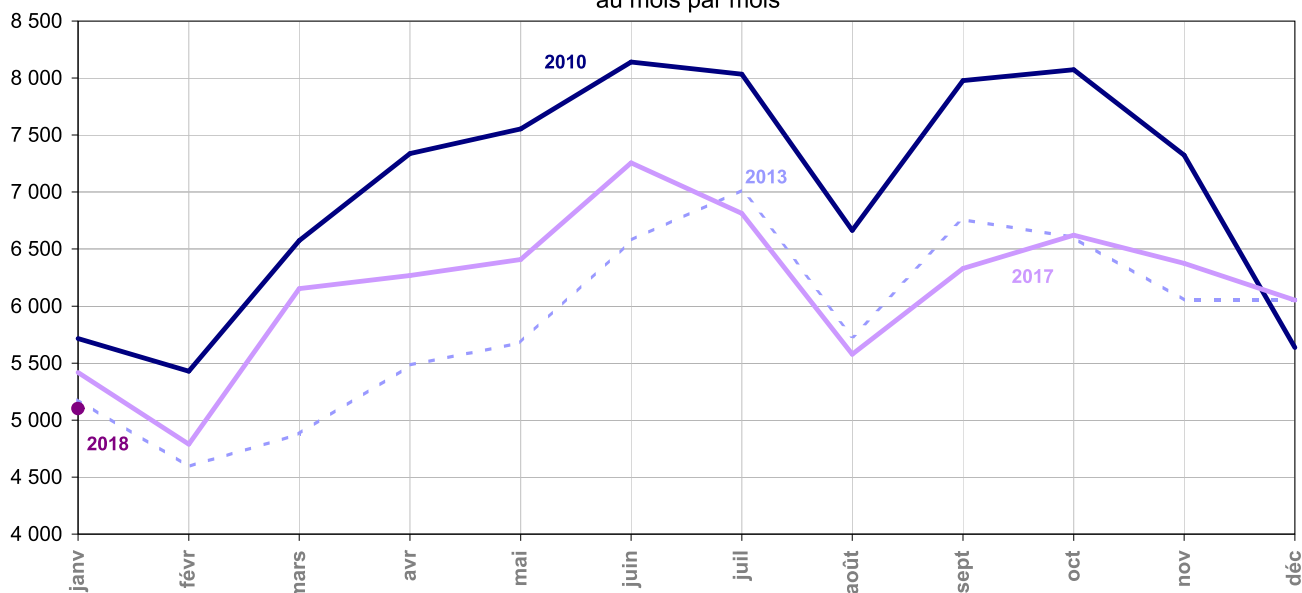
Accidents corporels au mois par mois



	janv	févr	mars	avr	mai	juin	juil	août	sept	oct	nov	déc
2010	4 545	4 299	5 326	5 866	5 904	6 546	6 288	5 147	6 408	6 570	5 929	4 460
2011	4 912	4 357	5 333	5 744	6 098	5 722	5 415	4 748	5 976	5 995	5 253	5 471
2012	4 900	3 810	5 034	4 426	5 193	5 597	5 275	4 398	5 685	5 898	5 175	5 046
2013	4 259	3 755	3 887	4 420	4 503	5 376	5 509	4 341	5 493	5 381	4 989	4 899
2014	4 649	4 091	4 609	4 825	4 958	5 435	4 769	4 100	5 324	5 627	5 055	4 749
2015	4 277	3 709	4 273	4 637	4 741	5 528	5 041	4 279	5 200	5 085	4 998	4 835
2016	4 655	3 958	4 414	4 293	4 967	5 182	5 080	4 166	5 255	5 451	5 201	4 900
2017	4 420	3 880	4 947	4 961	5 130	5 764	5 134	4 300	5 098	5 409	5 109	4 742
2018	4 161											

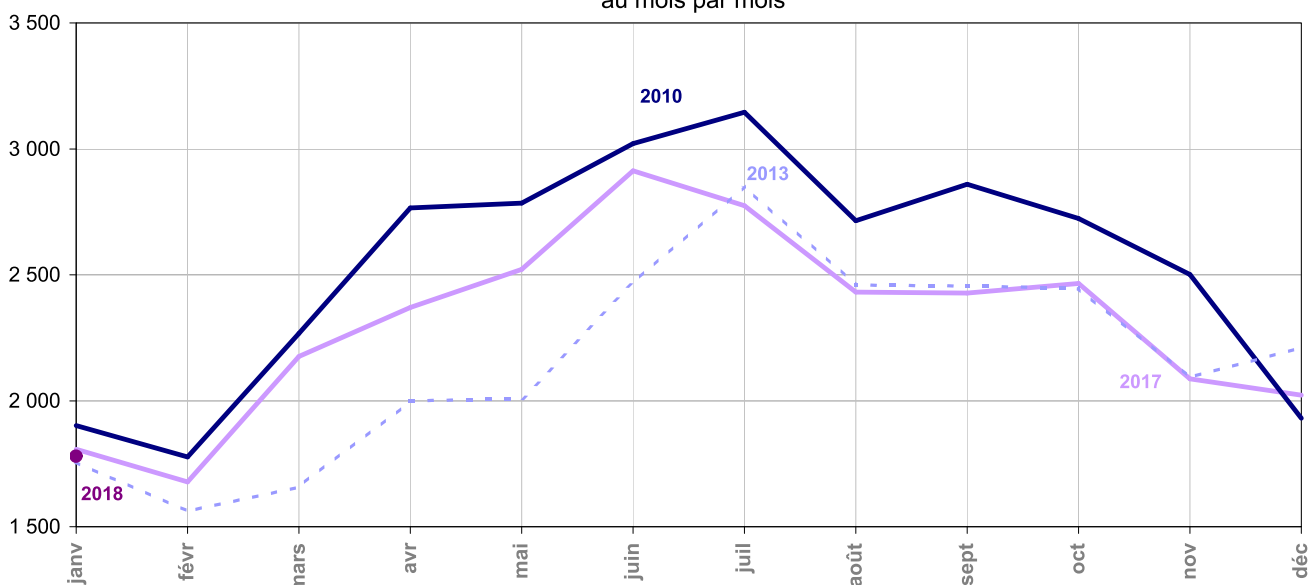
NB : En couleur violet dans les tableaux, estimations provisoires (nouveau calcul avec le coefficient recalé sur les chiffres définitifs 2016 et les premiers mois quasi définitifs 2017).
En noir, données BAAC définitives.

Blessés légers ou hospitalisés au mois par mois



	janv	févr	mars	avr	mai	juin	juil	août	sept	oct	nov	déc
2010	5 715	5 430	6 573	7 338	7 554	8 142	8 034	6 663	7 978	8 072	7 325	5 637
2011	6 025	5 478	6 553	7 256	7 519	7 165	7 036	6 101	7 346	7 474	6 440	6 858
2012	6 095	4 705	6 244	5 602	6 593	6 981	6 792	5 759	7 134	7 355	6 419	6 172
2013	5 178	4 593	4 878	5 481	5 678	6 576	7 017	5 735	6 759	6 602	6 053	6 057
2014	5 720	5 091	5 697	5 953	6 316	6 850	6 146	5 433	6 608	6 933	6 312	5 989
2015	5 260	4 685	5 296	5 771	5 968	6 857	6 545	5 570	6 534	6 285	6 022	6 009
2016	5 915	4 839	5 459	5 354	6 273	6 627	6 622	5 463	6 530	6 855	6 527	6 181
2017	5 418	4 790	6 152	6 269	6 408	7 257	6 812	5 578	6 331	6 623	6 376	6 052
2018	5 100											

Hospitalisés au mois par mois

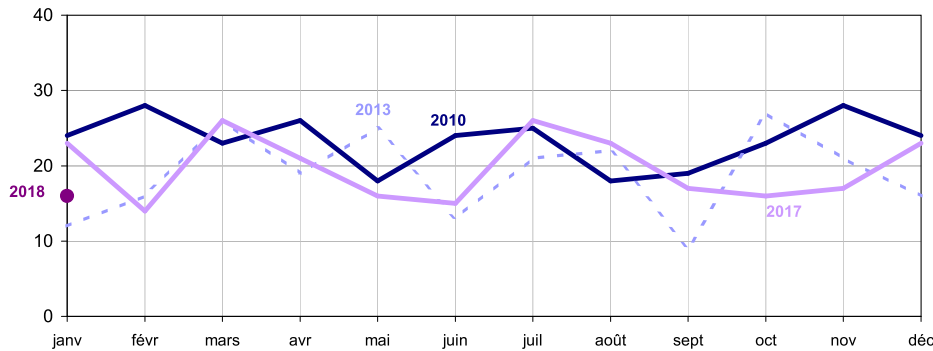


	janv	févr	mars	avr	mai	juin	juil	août	sept	oct	nov	déc
2010	1 902	1 777	2 267	2 766	2 784	3 021	3 146	2 715	2 860	2 723	2 501	1 931
2011	2 142	1 978	2 232	2 614	2 726	2 614	2 659	2 540	2 715	2 745	2 319	2 395
2012	2 036	1 570	2 178	1 913	2 412	2 565	2 538	2 383	2 703	2 552	2 248	2 044
2013	1 757	1 561	1 657	1 999	2 008	2 466	2 852	2 459	2 456	2 447	2 092	2 212
2014	1 994	1 730	2 069	2 104	2 352	2 600	2 345	2 257	2 398	2 488	2 185	2 113
2015	1 819	1 615	1 844	2 173	2 273	2 621	2 622	2 384	2 478	2 356	2 179	2 231
2016	2 100	1 733	1 913	1 928	2 374	2 529	2 756	2 315	2 498	2 446	2 223	2 372
2017	1 808	1 678	2 176	2 370	2 521	2 913	2 774	2 432	2 427	2 466	2 087	2 022
2018	1 779											

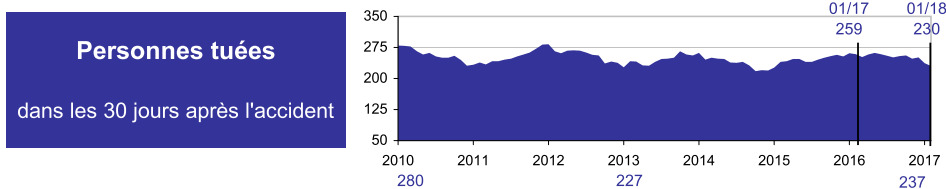
NB : En couleur violet dans les tableaux, estimations provisoires (nouveau calcul avec le coefficient recalé sur les chiffres définitifs 2016 et les premiers mois quasi définitifs 2017).
En noir, données BAAC définitives.

En janvier 2018, la mortalité routière baisse par rapport à janvier 2017, avec 7 personnes tuées en moins. La baisse de la mortalité concerne essentiellement les automobilistes.

Mortalité routière mois par mois selon les années



Évolution du cumul sur 12 mois de la mortalité



Bilan du mois

220 accidents
corporels en janvier

-0.9% par rapport à 2017,
soit -2 accidents

206 victimes
sur la route en janvier

-31.6% par rapport à 2017,
soit -95 victimes

103 blessés
hospitalisés en janvier

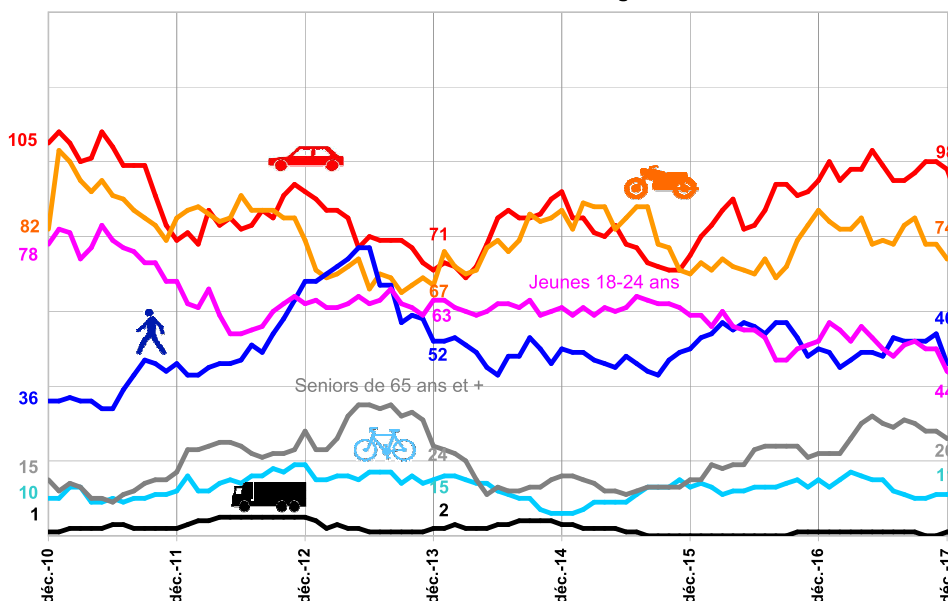
-15.6% par rapport à 2017,
soit -19 personnes hospitalisées

16 tués
en janvier

-30.4% par rapport à 2017,
soit -7 tués

	Janvier				Depuis le début de l'année				Sur une année glissante			
	2018	2017	Différence	Évolution	2018	2017	Différence	Évolution	2018	2017	Différence	Évolution
Accidents	220	222	- 2	-0.9 %	220	222	- 2	-0.9 %	2 674	2 429	+ 245	+10.1 %
Victimes	206	301	- 95	-31.6 %	206	301	- 95	-31.6 %	3 552	3 474	+ 78	+2.2 %
Tués	16	23	- 7	-30.4 %	16	23	- 7	-30.4 %	230	259	- 29	-11.2 %
Blessés	190	278	- 88	-31.7 %	190	278	- 88	-31.7 %	3 322	3 215	+ 107	+3.3 %
BH	103	122	- 19	-15.6 %	103	122	- 19	-15.6 %	1 559	1 620	- 61	-3.8 %

Évolution de la mortalité routière cumulée sur 12 mois selon les usagers



Nombre de personnes tuées cumulé sur 12 mois établi en

Janvier 2018
% par rapport à 2010

- VL**
90 ; -14%
- 2 RM**
75 ; -9%
- Piétons**
46 ; +28%
- Jeunes 18-24 ans**
42 ; -46%
- Séniors 65 ans et plus**
27 ; +80%
- Cyclistes**
12 ; +20%
- Usagers PL**
1 ; +0%