



**MINISTÈRE
DE L'INTÉRIEUR**

*Liberté
Égalité
Fraternité*

**Direction générale
de la sécurité civile
et de la gestion des crises**

RÉFÉRENTIEL TECHNIQUE



▷ **Tenues d'uniforme
de la direction générale
de la sécurité civile
et de la gestion des crises**

Version :
RT-TUDGSCGC-01



MINISTÈRE DE L'INTÉRIEUR

*Liberté
Égalité
Fraternité*

Le Ministre

Paris, le 26 mai 2021

Réf. : DGSCGC/DSP/SDDRH/BDFE/2021-05

La direction générale de la sécurité civile et de la gestion des crises a su faire montre de résilience en adaptant son organisation au fil des années face aux nouveaux enjeux et aux nouvelles menaces.

La sécurité civile est une mosaïque d'acteurs aux statuts différents qui la servent au quotidien. Comme l'ensemble des corps constitués, elle est identifiable au premier regard grâce à ses tenues, insignes et attributs dont le point commun demeure son symbole universel : le triangle bleu inscrit dans un disque orange.

L'uniforme est un élément de reconnaissance, mais également d'appartenance à une institution. En évoluant au fil des temps, son aspect est souvent un rappel des corps qui en sont à l'origine.

C'est dans cet esprit que les tenues destinées aux acteurs de la direction générale ont été pensées et seront conçues sur la base de ce référentiel technique.



Gérald DARMANIN

TABLE DES MATIÈRES

1. Tenue de cérémonie.....	7
1.1. Vareuse de cérémonie	7
1.2. Manteau de cérémonie.....	8
1.3. Pantalon et jupe de cérémonie.....	8
1.3.1. Pantalon de cérémonie.....	8
1.3.2. Jupe de cérémonie.....	9
1.4. Képi et tricorné de cérémonie	9
1.4.1. Képi de cérémonie	9
1.4.2. Tricorné de cérémonie.....	10
1.5. Chemise, chemisette et chemisier	10
1.5.1. Chemise et chemisier.....	10
1.5.2. Chemisette et chemisier manches courtes.....	11
1.6. Chaussures basses et escarpins	11
2. Tenue de service.....	11
2.1. Képi de service	11
2.2. Tricorné de service.....	12
3. Tenue opérationnelle	12
3.1. Polo	12
3.2. Pantalon opérationnel	13
3.3. Chaussures opérationnelles	13
3.4. Blouson (pluie ou froid).....	14
3.4.1. Blouson de protection contre la pluie	14
3.4.2. Blouson de protection contre le froid.....	15
4. Accessoires et attributs	15
4.1. Gants blancs	15
4.2. Cravate	15
4.3. Ceinture tressée	15
4.4. Bande patronymique.....	16
4.5. Ecusson demi-lune « sécurité civile »	16
4.6. Ecusson « sécurité civile ».....	16
4.7. Ecusson « France ».....	16
4.8. Barrette de décorations	16
4.9. Insigne et brevets métalliques	17
4.10. Boutons de vareuse.....	17
4.11. Broderies du képi de cérémonie	17
4.12. Broderies du tricorné de cérémonie	18
4.13. Insignes du képi et du tricorné de service	19
4.14. Broderies de manches.....	19
4.15. Fourreaux et pattes d'épaules	20
4.15.1. Pattes d'épaules.....	20
4.15.2. Fourreaux souples.....	21
4.16. Galon 5x5	21
4.17. Coins de col	22
4.18. Bande de commandement.....	22
5. Livraison.....	23
6. Amendements	23
Annexe – planches récapitulatives indicatives	24

Le présent référentiel technique décrit les éléments et attributs ainsi que les modalités techniques d'exécution des tenues d'uniformes attribués au directeur général, aux chefs de service et aux sous-directeurs de la direction générale de la sécurité civile et de la gestion des crises.

1. Tenue de cérémonie

De façon générale, la coupe de la tenue de cérémonie devra être ajustée à la silhouette, sans porter atteinte à la solennité de la tenue.

1.1. Vareuse de cérémonie

Caractéristiques principales :

La vareuse de cérémonie des personnels masculins est en laine polyester avec

- Forme droite, légèrement cintrée, entièrement doublée
- Fermée par quatre boutons
- Deux poches poitrine
- Deux poches basses
- Pattes d'épaules
- Ecusson demi-lune « SÉCURITÉ CIVILE » en haut de la manche gauche
- Bas de manches amovibles brodés canetille
- Col à revers comportant les insignes de coin de col



Pour les personnels féminins, la confection est identique à l'exception de la fermeture inversée des effets féminins et de l'ajout de deux coutures bretelles sur le devant de la vareuse.

Matériaux :

Tissu de base, de couleur bleu marine foncé « sapeurs-pompiers » :

- Composition : 55% polyester, 45% laine
- Grammage : 260g/m² ±20g/m²
- Tissage : sergé

Doublure, de couleur bleu marine foncé :

- Composition : 100% polyester texturé
- Grammage : 70g/m² ±10g/m²

Confection :

Le devant :

- Renfort par un entoilage ;
- Deux poches poitrine à pli « Watteau » et fermées par un rabat « accolade » avec bouton
- Deux poches basses plaquées, cousues en fourreau et fermées par un rabat avec bouton
- Deux poches portefeuilles intérieur sur doublure
- Pattes d'épaules boutonnées, avec extrémité libre en « V », permettant le passage des pattes d'épaules amovibles.

Le dos :

- Confection en deux morceaux
- Fente médiane au bas du dos.

Les manches :

- Manches montées, droites, sans ouverture ;
- Parements de manches amovibles avec broderies cannetilles montées avec agrafe Camils
- Tête de manche avec « cigarette »
- Ecusson demi-lune placé à 3 cm au-dessous de la couture d'emmanchure de la manche gauche

1.2. Manteau de cérémonie

Caractéristiques principales :

Le manteau de cérémonie, en laine polyester, est avec :

- Forme droite, légèrement ample, entièrement doublé
- Fermeture par cinq boutons dont le premier est apparent et les quatre autres sous patte
- Deux poches basses
- Pattes d'épaules
- Col chevalier transformable comportant les insignes de coin de col
- Manches montées
- Doublure matelassée amovible

Pour les personnels féminins, la confection est identique à l'exception de la fermeture inversée des effets féminins.

Matériaux :

Identiques à la vareuse de cérémonie

Confection :

Le devant :

- Deux poches basses
- Une poche portefeuille intérieur sur doublure, côté gauche
- Pattes d'épaules boutonnées, avec extrémité libre en « V », permettant le passage des pattes d'épaules amovibles.

Le dos :

- Dos avec pli creux de l'encolure au bas du manteau, avec 2 arrêts surpiqués en triangle au niveau carrure et taille

Les manches :

- Manches montées, droites, sans ouverture



1.3. Pantalon et jupe de cérémonie

1.3.1. Pantalon de cérémonie

Caractéristiques principales :

Le pantalon de cérémonie des personnels masculins est en laine polyester avec

- Bande de commandement cousue le long de chaque jambe
- Deux poches italiennes sur le devant
- Une poche arrière revolver
- Braguette fermée par fermeture à glissière
- Ceinture prolongée finie avec un bouton, une agrafe, six passants.

Pour les personnels féminins, la confection est identique à l'exception de la fermeture inversée des effets féminins, la suppression du pli à la française et de la poche revolver.

Matériaux :

Identiques à la vareuse de cérémonie

Confection :

Le devant :

- Doublure devant jusqu'au genou
- Un pli « à la française » de chaque côté
- Braguette avec fermeture à glissière
- Deux poches italiennes
- Sacs de poche en deux morceaux surfilés



Le dos :

- Une pince couchée de chaque côté
- Une poche revolver à droite avec rabat en accolade, fermée par un bouton plat bleu marine
- Sacs de poche en deux morceaux surfilés

La ceinture :

- En deux morceaux, prolongée de 40 mm finie ;
- Hauteur de ceinture 35 mm finie ;
- Hausse de ceinture (intérieur) avec antiglisser ;
- Fermeture par une boutonnrière, un bouton et une agrafe à droite ;
- Six passants, hauteur finie 40mm, largeur finie 10mm

Le bas :

- Bas de pantalon terminé avec talonnette demi-circulaire arrière.

1.3.2. Jupe de cérémonie

Caractéristiques principales :

La jupe de cérémonie est en laine polyester, de forme légèrement évasée et descendant au-dessus du genou, avec bandes de commandement cousue le long de chaque côté.

Matériaux :

Identiques à la vareuse de cérémonie

Confection :

Le devant :

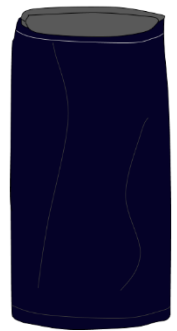
- Entièrement doublé
- Deux pinces devant

Le dos :

- Un pli creux au milieu du dos
- Une pince couchée de chaque côté
- Dos avec fermeture à glissière au milieu

La ceinture :

- Sans passant
- Fermée par un bouton plat noir.



1.4. Képi et tricorne de cérémonie

1.4.1. Képi de cérémonie

Caractéristiques principales :

Le képi de cérémonie, dont la coiffure est de forme « polo », est composé d'un bandeau, d'un turban, d'un fond, d'une visière et d'une jugulaire.

Matériaux :

Drap noir et rouge : 80% laine, 15% polyester et 5% cachemire

Composition du rouge : 80% laine, 20% polyamide

Confection :

Le bandeau, le turban et le fond :

- Bandeau en drap noir de 105 mm de haut, cousu sur l'arrière de la coiffure.
- Broderie sur toute la longueur avec un emplacement à l'avant pour recevoir les bûchers enflammés liés à l'emploi ;
- Turban en drap rouge, surmonté d'un guipé sur coton en cannetille argent mat avec paillettes argent et de 12 montants ;
- Fond en drap rouge avec triple nœud hongrois en cannetille argent ;
- Entièrement doublé en taffetas rouge avec un fond transparent en matière plastique ;
- Pourtour intérieur de 40mm de hauteur, en cuir ;



La visière :

- Visière vernie vinyle noir ;
- Bordure de type « double jonc » en vinyle noir.

La jugulaire :

- Jugulaire de type milanaise, montée sur la visière en bas du bandeau avant ;
- En cordelette de couleur argent
- Fixée par deux boutons neutres, couleur argent mat.

1.4.2. Tricorne de cérémonie

Caractéristiques principales :

Le tricorne de cérémonie, en feutre noir, est composé d'une calotte et de trois bords relevés dessinant un triangle isocèle.

Un macaron amovible, en feutre noir, de forme ronde porte les bûchers enflammés liés à l'emploi encadrés de feuilles de chêne et d'olivier brodées.



Matériaux :

Calotte, bords et macaron : Feutre noir en poils de lapin

Confection :

La calotte :

- Forme oblongue
- Emplacement à l'avant pressonné verticalement pour recevoir le macaron amovible
- Pourtour intérieur en gros grain noir, largeur 22mm
- Couture de fermeture invisible à l'arrière de la calotte
- Pas de doublure intérieure
- Ruban gros grain noir, posé à la base de la calotte

Les bords :

- Renfort des bords en ruban gros grain noir, rabattu et piqué
- Couture de fermeture invisible au milieu du bord arrière
- Couture de montage des bords sur la calotte masquée par un ruban
- Broderie en cannetille argent sur le drap noir, sur les deux bords gauche et droit

1.5. Chemise, chemisette et chemisier

1.5.1. Chemise et chemisier

Caractéristiques principales :

La chemise à manches longues est une chemise, ouverte sur toute sa longueur, qui comporte

- Fermeture par 5 boutons et 1 bouton au pied de col, boutons assortis au coloris du tissu
- Col classique avec pied de col boutonné
- Pattes d'épaules boutonnées, avec extrémité libre en « V », permettant le passage des fourreaux d'épaule
- Partie supérieure du dos renforcé par un empiècement en un seul morceau
- Deux poches poitrine avec rabats boutonnés et pli « Watteau »
- Au-dessus de la poche droite, support boucle d'auto agrippant blanc pour bande patronymique, dimension 120 mm x 25 mm, centré sur le rabat de la poche, dont le bas est situé à 0,5 cm au-dessus de ce rabat
- Sur l'extérieur de la manche gauche, support boucle d'auto agrippant blanc écusson, dimension 60 mm x 80 mm, situé à 5 cm à partir du haut de l'épaule
- Finitions bas droit ourlé
- Poignets simples aux angles arrondis et fermés par un bouton



Le chemisier répond aux mêmes caractéristiques et il comporte, en plus, des pinces poitrine.

Matériaux :

Tissu de base, de couleur blanche :

- Composition : 67% polyester, 33% coton
- Grammage : 145g/m² ±10g/m²

1.5.2.Chemisette et chemisier manches courtes

Caractéristiques principales :

Les caractéristiques et matériaux sont identiques à la chemise et au chemisier à manches longues, à l'exception des manches courtes dont le revers est surpiqué.

1.6. Chaussures basses et escarpins

Caractéristiques principales :

Les chaussures basses, en cuir noir, à lacets ronds sur 4 ou 5 œillets, sont montées cousues black.

Les escarpins, en cuir noir, avec talon de 40mm, sont montés cousus black.

Matériaux :

Tige : cuir pleine fleur vachette ou veau

Doublure entière et semelle : cuir

2. Tenue de service

Les éléments composant les tenues de service, pantalon, jupe, chemises et chemisiers, chaussants, sont ceux définis au paragraphe « tenue de cérémonie ».

Le blouson (pluie ou froid) est celui défini au paragraphe « tenue opérationnelle ».

Les effets spécifiques sont décrits ci-après.

2.1. Képi de service

Caractéristiques principales :

Le képi de service, dont la coiffure est de forme « polo », est composé d'un bandeau, d'un fond, d'une visière et d'une jugulaire.

Matériaux :

Drap noir : 80% laine, 15% polyester et 5% cachemire

Drap rouge : 80% laine, 20% polyamide

Confection :

Le bandeau et le fond :

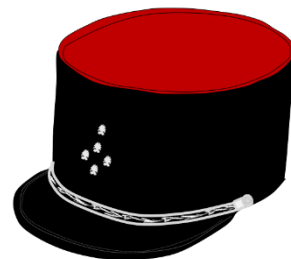
- Bandeau en drap noir de 105 mm de haut, cousu sur l'arrière de la coiffure.
- Fond en drap rouge
- Entièrement doublé d'un taffetas rouge avec un fond transparent en matière plastique
- Pourtour intérieur de 40mm de hauteur, en cuir

La visière :

- Visière vernie noire
- Bordure de type « double jonc » en vinyle noir

La jugulaire :

- Jugulaire noire, brodée quatre feuilles de chêne et deux feuilles d'olivier en cannetille argent.
- Fixée par deux boutons neutres, couleur argent mat.

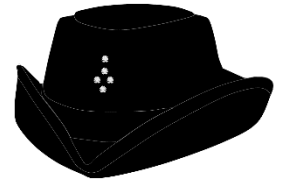


2.2. Tricorne de service

Caractéristiques principales :

Le tricorne de service, en feutre noir, est composé d'une calotte et de trois bords relevés dessinant un triangle isocèle.

Un macaron amovible, en drap noir, de forme ronde porte les bûchers enflammés liés à l'emploi.



Matériaux :

Calotte et bords : Feutre noir en poil lapin

Confection :

La calotte :

- Forme oblongue
- Emplacement pressionné verticalement pour le macaron amovible
- Pourtour intérieur en gros grain noir, largeur 22mm
- Couture de fermeture invisible à l'arrière de la calotte
- Pas de doublure intérieure
- Ruban gros grain noir, posé à la base de la calotte

Les bords :

- Renfort des bords en ruban gros grain noir, rabattu et piqué
- Couture de fermeture invisible au milieu du bord arrière
- Couture de montage des bords sur la calotte masquée par un ruban

3. Tenue opérationnelle

3.1. Polo

Caractéristiques principales :

Le polo de la tenue opérationnelle se décline en une version à manches longues et une version à manches courtes, avec

- Col avec fermeture à glissière
- Emmanchures type « monté »
- Poche stylo passepoilée
- Support boucle d'auto agrippant pour bande patronymique, galon 5x5 et écusson



Matériaux :

Tissus de base, de couleur bleu marine « sapeurs-pompiers », en maille piquée :

- Composition : 40% modacrylique traité FR, 30% viscose traitée FR, 30% fibres lyocell
- Grammage : 280g/m² ±20g/m² pour le polo manches longues, 240g/m² ±10g/m² pour le polo manches courtes

Bord côte :

- Tricotage en rectiligne côte 1x1
- Jauge anglaise 12 ou 14.

Confection :

Le corps :

- Confectionné en tissus de base, avec surjet au minimum 1 aiguille 3 fils
- Ourlet du bas 2 aiguilles, coutures renforcées
- Hauteur de l'ourlet : 20 mm ± 2 mm

Le col :

- Type « polo » en bord côte, confectionné en surjet au minimum 1 aiguille 3 fils, pour les polos manches courtes
- Type « montant zippé » en tissus de base, confectionné en surjet au minimum 1 aiguille 3 fils,

- pour les polos manches longues
- Tresse de propreté à l'encolure, en tricot de base

Les manches :

- Emmanchures de type « monté », confectionné en surjet au minimum 1 aiguille 3 fils.
- Manches avec bord côte en partie basse

La poche stylo :

- En tissu de base, profondeur 120 mm minimum
- Centré sur la moitié gauche du polo, à hauteur du support de la bande patronymique
- Bord supérieur passepoilé 50 mm x 10 mm

Les supports boucle auto-agrippant, de couleur assortie au tissu de base :

- Pour bande patronymique, dimension 120 mm x 25 mm, centré sur la moitié droite du polo, à hauteur du bas de la fermeture
- Pour galon 5x5, dimension 50 mm x 50 mm, au centre de la poitrine et à 3 cm en dessous de la patte de la fermeture à glissière
- Pour l'écusson, dimension 60 mm x 80 mm, situé sur l'extérieur de la manche gauche à 5 cm à partir du haut de l'épaule

La fermeture à glissière :

- De type B4 (métallique), C4 (spiralee) ou D4 (maille injectée), couleur assortie au tissu de base
- Ouverture avec sous-patte

3.2. Pantalon opérationnel

Caractéristiques principales :

Le pantalon opérationnel a une coupe droite avec

- Forme ergonomique, munie d'un dispositif de réglage intérieur de la ceinture (élastique, boutonniers et boutons)
- Rehausse dans le dos
- Ouverture sur le devant par fermeture à glissière simple curseur, complétée par un boutonnage central
- Ceinture 6 passants renforcés, largeur utile de 45 mm
- Deux poches de côté, en biais, fermées par fermetures à glissière simple curseur
- Poche latérale sur chaque cuisse, largeur 160 mm, hauteur 180 mm, positionnée entre bas de la ceinture et le haut de genoux, avec 2 soufflets (bas et arrière) fermée par rabat auto-agrippant
- Renforts de genoux par doublement du tissu de base
- Bas de pantalon droit



Matériaux :

Tissu de base, de couleur bleu marine « sapeurs-pompiers » :

- Composition : 50% aramide, 50% viscose traitée FR
- Grammage : 260g/m² ±10g/m²

3.3. Chaussures opérationnelles

Caractéristiques principales :

La chaussure opérationnelle est une chaussure montante assurant la protection de la cheville avec :

- Semelle caoutchouc nitrile, antidérapante, montage soudé
- Tige microfibre et textile
- Coquille fibre et protection anti-perforation
- Protection à l'abrasion avant et arrière
- Laçage rapide
- Doublure polyamide avec matelassage confort, assurant une bonne respirabilité

3.4. Blouson (pluie ou froid)

3.4.1. Blouson de protection contre la pluie

Caractéristiques principales :

Le blouson de protection contre la pluie, de couleur bleu marine, est de classe 3-3 selon la NF EN 343 avec

- Col montant, avec capuche intégrée munie d'un dispositif de serrage et de rangement
- Pattes d'épaules avec extrémité libre en « V » maintenue par pression, permettant le passage des fourreaux d'épaule
- Fermeture à glissière sous rabat
- Poche napoléon positionnée sous le rabat de la fermeture centrale
- Dispositif intérieur de serrage élastique avec dispositif de blocage à la taille
- Doublure de propreté



Pour les personnels féminins, la confection est identique à l'exception de la fermeture inversée.

Matériaux :

Tissu de base, couleur bleu marine « sapeurs-pompiers » :

- Composition : polyester ou polyamide avec enduction PTFE
- Grammage : 245g/m² ±10g/m²

Confection :

Le devant :

- Réalisée en deux morceaux
- Fermeture centrale à glissière, sous patte fermée par auto-agrippant
- Deux poches basses fermées par rabat auto agrippant sur le haut, sur deux poches doublées d'un dispositif « main chaude » fermées par auto-agrippant
- Coutures renforcées, étanchées, avec point d'arrêt sur les zones sensibles

Le dos :

- En un seul morceau ;
- Couture renforcées, étanchées, avec point d'arrêt sur les zones sensibles

Les manches :

- Manches montées
- Bas de manches réglables par système auto agrippant

Les supports boucle auto-agrippant, couleur assortie au tissu de base :

- Pour bande patronymique, dimension 120 mm x 25 mm, centré sur la moitié droite, à hauteur de la poitrine
- Pour l'écusson, dimension 60 mm x 80 mm, situé sur l'extérieur de la manche gauche à 5 cm à partir du haut de l'épaule

3.4.2. Blouson de protection contre le froid

Caractéristiques principales :

Le blouson de protection contre le froid, de couleur bleu marine avec

- Col montant
- Pattes d'épaules avec extrémité libre en « V » maintenue par pression, permettant le passage des fourreaux d'épaule
- Fermeture centrale à glissière
- Poche napoléon intérieure, côté gauche
- Dispositif de serrage en bas du blouson

Matériaux :

Tissu de base, de couleur bleu marine « sapeurs-pompiers » :

- Composition : 85% polyester, 15% polyuréthane
- Grammage : 270g/m² ±10g/m²

Confection :

Le devant :

- Réalisé en deux morceaux
- Fermeture centrale à glissière, sous lèvres
- Deux poches inférieures passepoilées en biais, fermées par une fermeture à glissière en simple curseur
- Coutures renforcées, avec point d'arrêt sur les zones sensibles

Le dos :

- En un seul morceau ;
- Coutures renforcées, avec point d'arrêt sur les zones sensibles

Les manches :

- Manches montées, surpiquées au niveau des emmanchures
- Bas de manches réglables par système auto agrippant

Les supports boucle auto-agrippant, de couleur assortie au tissu de base :

- Pour bande patronymique, dimension 120 mm x 25 mm, centré sur la moitié droite, à hauteur de la poitrine
- Pour l'écusson, dimension 60 mm x 80 mm, situé sur l'extérieur de la manche gauche à 5 cm à partir du haut de l'épaule



4. Accessoires et attributs

4.1. Gants blancs

Caractéristiques principales :

Les gants, en 100% polyamide de couleur blanc, ont une coupe « ville » avec couture finition double aiguille et couture apparente.

4.2. Cravate

Caractéristiques principales :

De couleur noire, la cravate est composée en 100% polyester (65 g/m²) :

- Longueur de 150 cm ;
- Enveloppe cousue en 2 parties, doublure cousue aux extrémités du grand et du petit pans
- Passe-pan

4.3. Ceinture tressée

Caractéristiques principales :

La boucle de la ceinture et la patte de terminaison sont en laiton chromé couleur argent.

La tresse de la ceinture est réalisée en 100% coton de couleur bleu marine. Elle est fixée à la boucle par un système de pince dentelée permettant de régler sa longueur.

La fermeture de la ceinture est obtenue par un dispositif de blocage à rouleau.

4.4. Bande patronymique

Caractéristiques principales :

La bande patronymique « SÉCURITÉ CIVILE », de 120 mm x 25 mm, sur fond tissu bleu marine, est cousue sur support crochet d'auto-agrippant avec finition point de bourdon.



La broderie blanche est centrée sur la largeur et la hauteur de la bande, police type Helvetica, hauteur des caractères 10mm \pm 0,5mm, épaisseur des caractères 1,5mm \pm 0,2mm.

Un encadré brodé blanc de 2 mm d'épaisseur est réalisé à 5 mm du bord.

4.5. Ecusson demi-lune « sécurité civile »

Caractéristiques principales :

Destiné à la vareuse de la tenue de cérémonie, l'écusson demi-lune se caractérise par

- Dimensions extérieures : 125 \pm 2mm
- Hauteur de la bande en demi-lune : 25mm \pm 1mm
- Inscription « SÉCURITÉ CIVILE » broderie blanche centrée sur la demi-lune, police type Helvetica, hauteur des caractères 10mm \pm 0,5mm, épaisseur des caractères 1,5mm \pm 0,2mm
- Encadré brodé point de bourdon blanc.



4.6. Ecusson « sécurité civile »

Caractéristiques principales :

L'écusson « SÉCURITÉ CIVILE », porté sur la manche gauche de chemise, polo ou blouson, est cousu sur support crochet d'auto-agrippant avec finition point bourdon sur son pourtour.



4.7. Ecusson « France »

Caractéristiques principales :

L'écusson d'identification « FRANCE », porté sur la manche gauche de chemise, polo ou blouson **uniquement à l'occasion de déplacements à l'étranger**, est cousu sur support crochet d'auto-agrippant avec finition point bourdon sur le pourtour de l'écusson.



4.8. Barrette de décorations

A l'exception des cérémonies au cours desquelles le porteur est amené à remettre des décorations imposant le port des médailles « pendantes », la barrette de décorations se place au-dessus de la poche haute gauche de la vareuse

L'ordre des médailles doit être conforme à l'ordre de préséance et la barrette ne peut comporter de médailles associatives.

Caractéristiques principales :

- Ruban décoration 37mm de large, 10mm de haut
- 3 rubans maximum cote à cote
- Montage sur support drap noir, fixation par dispositif type pin's ou crochets



4.9. Insigne et brevets métalliques

Caractéristiques principales :

L'insigne de poitrine de la DGSCGC est porté côté droit, attaché au bouton du rabat de la poche de poitrine de la vareuse ou de la chemise.

Un brevet métallique officiel peut être porté au-dessus de la poche côté droit.



4.10. Boutons de vareuse

Caractéristiques principales :

Les boutons, couleur argent mat estampé, comportent en relief logo sécurité civile (triangle dans un cercle) et portant en exergue : « SECURITE CIVILE ».

- Boutons de 21 mm pour le devant
- Boutons de 16 mm pour les poches et pattes d'épaules



4.11. Broderies du képi de cérémonie

Caractéristiques principales :

Les broderies du képi comportent des ramages de feuilles de chênes et leurs glands, de feuilles d'olivier et leurs olives, brodées en cannetille argent vernie surmontées d'un guipé sur coton.

Les ramages alternent deux feuilles de chêne avec glands, deux feuilles d'olivier avec olives.

L'emplacement des bûchers enflammés, sur l'avant du képi, est entouré par une broderie en arc-de-cercle composée de deux palmes croisées, ouvertes sur le haut. L'une comportant de part et d'autre deux grandes feuilles de chêne avec un gland ouvert, l'autre comportant de part et d'autre une grande feuille d'olivier.

La moitié supérieure des feuilles est brodée en passé, la moitié inférieure en cannetille mate.

Les bûchers enflammés sont préférentiellement métalliques. Lorsqu'ils sont brodés, cette broderie est réalisée en cannetille argent ou or, selon l'emploi concerné.

Exécution :

Pour le directeur général :

- Broderie de la bande, d'environ 70 mm de hauteur, centrée par rapport à la bande de velours noir visible composée de
 - o Un ramage supérieur de 40 mm de hauteur environ, de feuilles de chêne et d'olivier
 - o Un ramage inférieur de 20 mm de hauteur environ, de feuilles de chêne et d'olivier
- En face avant, 5 bûchers enflammés argentés, Φ 9 mm, dont le montage est centré sur l'emplacement prévu, positionnés en losange pour quatre et un en partie supérieur au-dessus du sommet du bûcher supérieur



Pour les chefs de service et sous-directeurs :

- Broderie de la bande, d'environ 50 mm de hauteur, centrée par rapport à la bande de velours noir visible composée d'un ramage de feuilles de chêne et d'olivier d'une largeur moyenne de 50 mm
- En face avant, 4 bûchers enflammés, Φ 9 mm, dont le montage est centré sur l'emplacement prévu, positionnés en losange
 - o 4 bûchers argentés pour les chefs de service

- 2 bûchers argentés à la verticale et 2 bûchers dorés à l'horizontale pour les sous-directeurs



4.12. Broderies du tricorne de cérémonie

Caractéristiques principales :

Les broderies du tricorne comportent des feuilles de chênes et leurs glands, des feuilles d'olivier et leurs olives, brodées en cannetille argent vernie.

Les deux bords avant du tricorne disposent de broderies en branches remontantes composées de deux feuilles de chêne avec glands, deux feuilles d'olivier avec olive, sur une longueur de 175 mm environ.

Un macaron amovible, fixé par deux pressions verticales, supporte les bûchers enflammés entourés par une broderie en arc-de-cercle composée de deux palmes croisées, ouvertes sur le haut. L'une comportant de part et d'autre deux grandes feuilles de chêne avec un gland ouvert, l'autre comportant de part et d'autre un grande feuille d'olivier.

Les bûchers enflammés sont préférentiellement métalliques. Lorsqu'ils sont brodés, cette broderie est réalisée en cannetille argent ou or, selon l'emploi concerné.

Ces broderies sont exécutées comme celles du képi de cérémonie.

Exécution :

Pour la directrice générale :

- Broderie composée de
 - Une branche remontante supérieure de 15 mm de hauteur environ
 - Une branche remontante inférieure de 10 mm de hauteur environ
- Sur le macaron amovible, 5 bûchers enflammés argentés, Φ 9 mm, dont le montage est centré sur l'emplacement prévu, positionnés en losange pour quatre et un en partie supérieur au-dessus du sommet du bûcher supérieur

Pour les cheffes de service et sous-directrices :

- Broderie d'une branche remontante d'environ 30 mm de hauteur
- Sur le macaron amovible, 4 bûchers enflammés, Φ 9 mm, dont le montage est centré sur l'emplacement prévu, positionnés en losange
 - 4 argentés pour les cheffes de service
 - 2 argentés à la verticale et 2 dorés à l'horizontale pour les sous-directrices



4.13. Insignes du képi et du tricorne de service

Caractéristiques principales :

Les bûchers enflammés sont préférentiellement métalliques. Lorsqu'ils sont brodés, cette broderie est réalisée en cannetille argent ou or, selon l'emploi concerné.

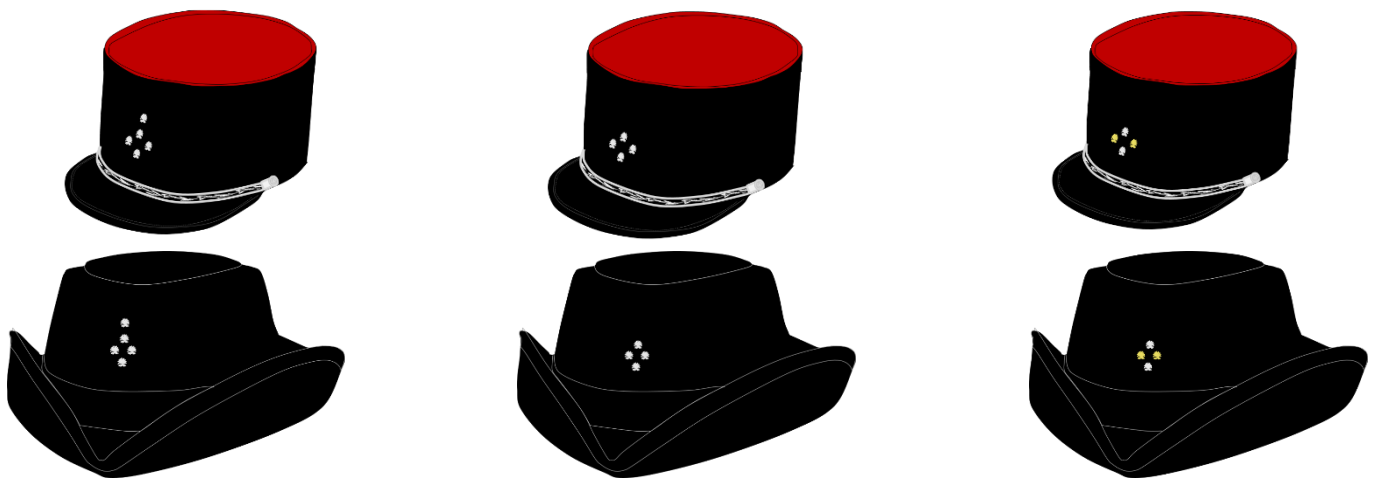
Exécution :

Pour le directeur général :

- 5 bûchers enflammés argentés, Φ 9 mm, dont le montage est centré sur le bandeau, positionnés en losange pour quatre et un en partie supérieur au-dessus du sommet du bûcher supérieur

Pour les chefs de service et sous-directeurs :

- 4 bûchers enflammés, Φ 9 mm, dont le montage est centré sur le bandeau, positionnés en losange
 - 4 argentés pour les chefs de service
 - 2 argentés à la verticale et 2 dorés à l'horizontale pour les sous-directeurs



4.14. Broderies de manches

Caractéristiques principales :

La broderie amovible comporte des ramages de feuilles de chênes et leurs glands, de feuilles d'olivier et leurs olives, brodées en cannetille argent vernie et réalisée sur un fond de drap noir identique à celui des képis. La broderie est portée sur le parement des manches des vareuses de cérémonie. Elle a une hauteur de 80 mm environ.

La broderie comporte, en bordure, un guipé sur coton de 3 mm en cannetille argent mate avec paillettes et dents de 7 mm en passé. Les paillettes reposant également sur la dent.

Les ramages alternent feuilles de chêne avec glands, feuilles d'olivier avec olives.

Les feuilles de chêne sont brodées à points droits, moitié en cannetille mate, moitié en passant brillant, avec une nervure en paillettes torsadées. La moitié supérieure des feuilles est brodée en passé, la moitié inférieure en cannetille mate.

La broderie des feuilles d'olivier est exécutée en cannetille mate lancée en cœur avec nervure à paillettes comptées.

Exécution :

Pour le directeur général :

- Broderie composée de
 - Un ramage supérieur de 24 mm de hauteur environ, de trois feuilles de chêne et deux feuilles d'olivier
 - Un ramage inférieur de 18 mm de hauteur environ, de deux feuilles de chêne et une feuille d'olivier

Pour les chefs de service et sous-directeurs :

- Broderie composée d'un ramage de 55 mm environ, de quatre feuilles de chêne et de deux feuilles d'olivier



4.15. Fourreaux et pattes d'épaules

4.15.1. Pattes d'épaules

Amovibles, pouvant être portés sur la vareuse, le manteau, la chemise ou le chemisier des tenues de cérémonie, elles sont confectionnées en drap noir, cousus sur tout le tour et montées sur une armature semi-rigide.

Dimensions :

- Longueur : 130 mm pour les personnels masculins, 110 mm pour les personnels féminins
- Largeur du bord extérieur : 60 mm
- Largeur du bord inférieur : 45 mm

Elles disposent de passants sur la face intérieure permettant le passage des pattes d'épaules des tenues.

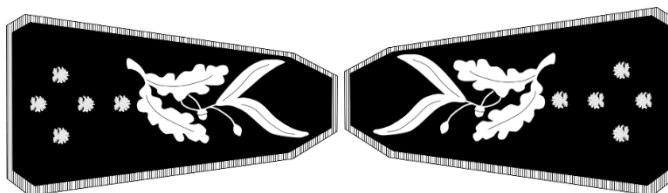
Elles supportent en partie inférieure les bûchers enflammés et comportent un guipé brodé de 3 mm en cannetille argent mate avec paillettes sur le pourtour et une broderie de feuilles de chêne et de feuilles d'olivier entrelacées, exécutée comme il est prévu pour les broderies de manches.

Les bûchers enflammés sont préférentiellement métalliques. Lorsqu'ils sont brodés, cette broderie est réalisée en cannetille argent ou or, selon l'emploi concerné.

Exécution :

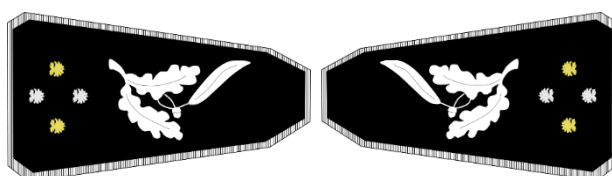
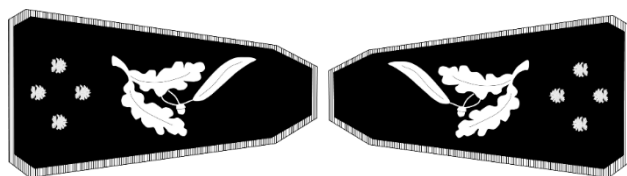
Pour le directeur général :

- Broderie composée de deux feuilles de chênes et de deux feuilles d'olivier
- 5 bûchers enflammés argentés, Φ 9 mm, dont le montage est centré sur la largeur du fourreau, positionnés en losange pour quatre et un en partie supérieure au-dessus du sommet du bûcher supérieur



Pour les chefs de service et sous-directeurs :

- Broderie composée de deux feuilles de chêne et d'une feuille d'olivier
- 4 bûchers enflammés, Φ 9 mm, dont le montage est centré sur la largeur du fourreau, positionnés en losange
 - 4 argentés pour les chefs de service
 - 2 argentés à la verticale et 2 dorés à l'horizontale pour les sous-directeurs



4.15.2. Fourreaux souples

Amovibles, pouvant être portés sur le blouson, la chemise ou le chemisier des tenues de service, ils sont confectionnés en drap noir, cousus sur le dessous.

Dimensions :

- Longueur : 110 mm pour les personnels masculins, 100 mm pour les personnels féminins
- Largeur du bord extérieur : 60 mm
- Largeur du bord inférieur : 50 mm

La patte d'épaule peut être insérée à l'intérieur du fourreau.

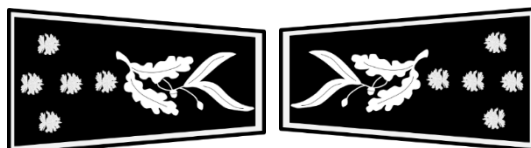
Ils supportent en partie inférieure les bûchers enflammés et comportent un guipé de 2 mm brodé en cannetille argentée mate sur le pourtour et une broderie de feuilles de chêne et de feuilles d'olivier entrelacées, brodées en cannetille argent vernie.

Les bûchers enflammés sont préférentiellement métalliques. Lorsqu'ils sont brodés, cette broderie est réalisée en cannetille argent ou or, selon l'emploi concerné.

Exécution :

Pour le directeur général :

- Broderie composée de deux feuilles de chênes et de deux feuilles d'olivier
- 5 bûchers enflammés argentés, Φ 9 mm, dont le montage est centré sur la largeur du fourreau, positionnés en losange pour quatre et un en partie supérieure au-dessus du sommet du bûcher supérieur



Pour les chefs de service et sous-directeurs :

- Broderie composée de deux feuilles de chêne et d'une feuille d'olivier
- 4 bûchers enflammés, Φ 9 mm, dont le montage est centré sur la largeur du fourreau, positionnés en losange
 - 4 argentés pour les chefs de service
 - 2 argentés à la verticale et 2 dorés à l'horizontale pour les sous-directeurs



4.16. Galon 5x5

Caractéristiques principales :

Amovibles, pouvant être portés sur le polo, ils sont confectionnés en drap noir d'une dimension de 50 mm x 50 mm et cousus sur support crochet d'auto-agrippant.

Une finition en cannetille argent mate est réalisée sur le pourtour.

Les bûchers enflammés sont préférentiellement métalliques. Lorsqu'ils sont brodés, cette broderie est réalisée en cannetille argent ou or, selon l'emploi concerné.

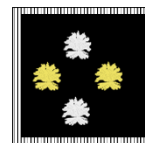
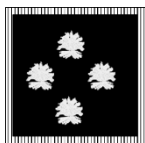
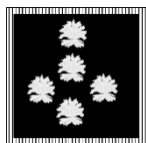
Exécution :

Pour le directeur général :

- 5 bûchers enflammés argentés, Φ 9 mm, dont le montage est centré sur le bandeau, positionnés en losange pour quatre et un en partie supérieure au-dessus du sommet du bûcher supérieur

Pour les chefs de service et sous-directeurs :

- 4 bûchers enflammés, Ø 9 mm, dont le montage est centré sur le bandeau, positionnés en losange
 - 4 argentés pour les chefs de service
 - 2 argentés à la verticale et 2 dorés à l'horizontale pour les sous-directeurs



4.17. Coins de col

Caractéristiques principales :

Cousus sur tout le tour des pointes de col de la vareuse ou du manteau, le coin de col est confectionné en drap noir et comporte, centré, des feuilles de chênes avec un gland et des feuilles d'olivier avec une olive, brodées en cannetille argent vernie.

Exécution :

Pour le directeur général :

- Broderie composée de deux feuilles de chênes et de deux feuilles d'olivier

Pour les chefs de service et sous-directeurs :

- Broderie composée de deux feuilles de chêne et d'une feuille d'olivier



4.18. Bande de commandement

Caractéristiques principales :

La bande de commandement des pantalons et jupes de cérémonie est composée d'un ramage de feuilles de chênes et de feuilles d'olivier, tissé sur fond soie noir d'une largeur de 14 mm environ.

D'une largeur de 26 mm, au montage les feuilles de chêne sont dirigées vers le haut.

Le ramage alterne deux feuilles de chêne avec glands, deux feuilles d'olivier avec olive.



L'ensemble des dessins et graphiques de ce document sont donnés à titre indicatif.

5. Livraison

Pour les tenues de cérémonie :

- Sur cintre avec housse de protection à fermeture à glissière pour la vareuse et le pantalon/la jupe ;

Pour les képis ou tricorues :

- Dans une housse rigide de couleur noire et porte étiquette extérieur ;

Pour les autres effets :

- Sous blister individuels.

6. Amendements

Le lecteur d'un référentiel technique, ayant relevé des erreurs, désirant nous faire part de remarques ou de suggestions pour améliorer sa teneur, peut saisir le bureau en charge des équipements :

DGSCGC / DSP / SDDRH / BDFE / EQUIPEMENTS

Téléphone : 01.72.71.66.36

Courriel à l'adresse : dgscgc-bdfe@interieur.gouv.fr

Par courriel, les propositions d'amendements sont transmises selon le tableau de remarque techniques suivant :

T : Commentaire technique

G : Commentaire Général

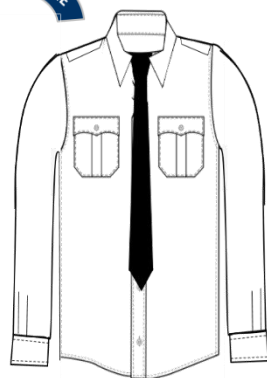
R : Commentaire rédactionnel

N° page	Paragraphe	Type (T,G,R)	Commentaires	Propositions de modifications avec justifications

Annexe – planches récapitulatives indicatives

DIRECTEUR GÉNÉRAL

TENUE DE CÉRÉMONIE HIVER



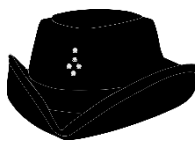
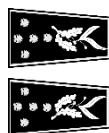
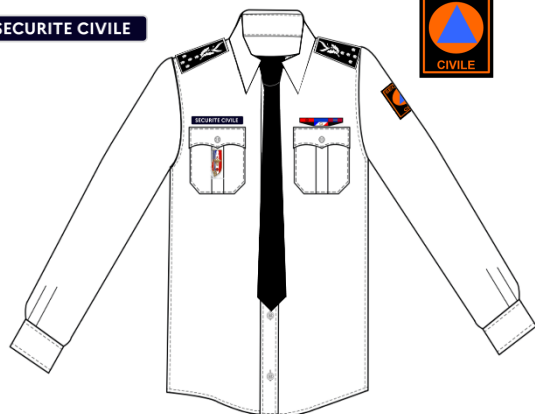
TENUE DE CÉRÉMONIE ÉTÉ

SECURITE CIVILE



TENUES DE SERVICE

SECURITE CIVILE



SECURITE CIVILE



TENUE OPÉRATIONNELLE

POLO MANCHES LONGUES



POLO MANCHES COURTES



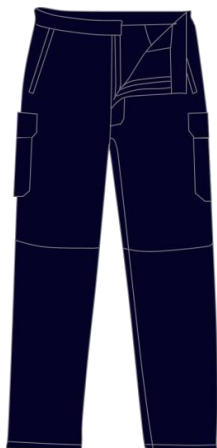
BLOUSON CONTRE LE FROID



BLOUSON CONTRE LA PLUIE

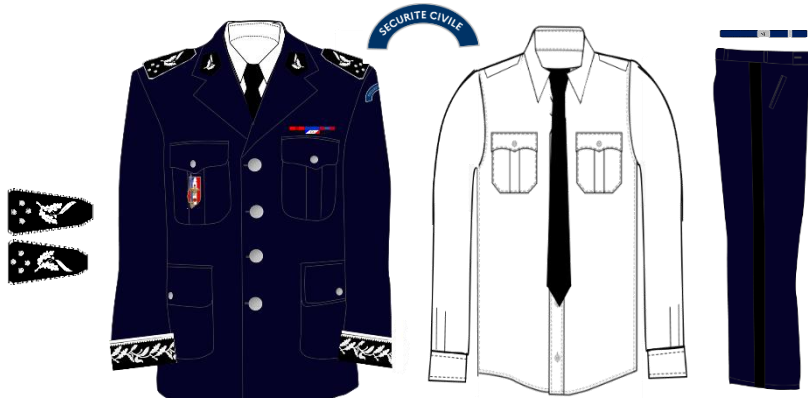


SECURITE CIVILE

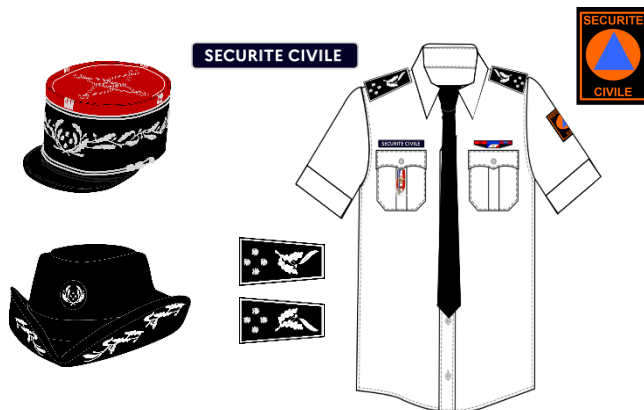


CHEF DE SERVICE

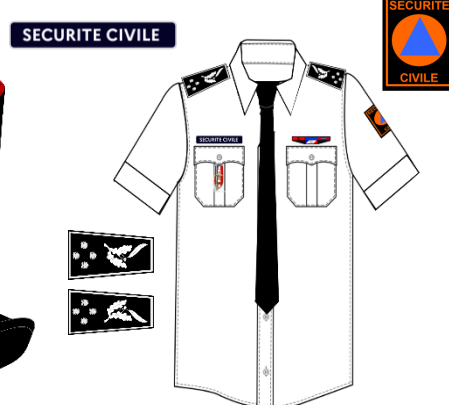
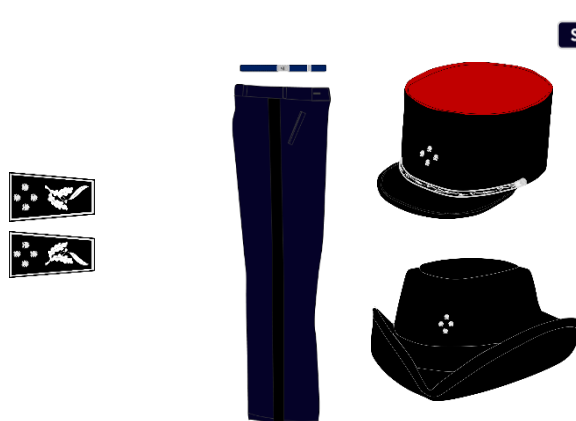
TENUE DE CÉRÉMONIE HIVER



TENUE DE CÉRÉMONIE ÉTÉ



TENUE DE SERVICE



TENUE OPERATIONELLE

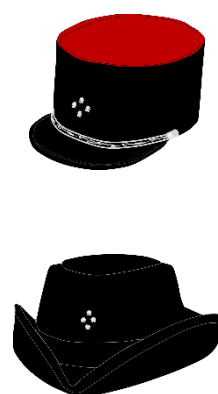
POLO MANCHES LONGUES



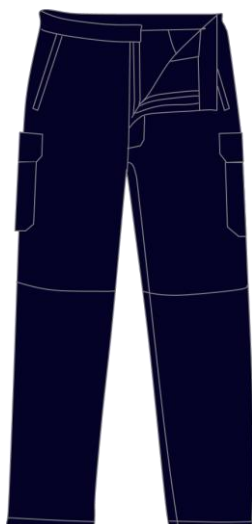
POLO MANCHES COURTES



BLOUSON CONTRE LE FROID



BLOUSON CONTRE LA PLUIE

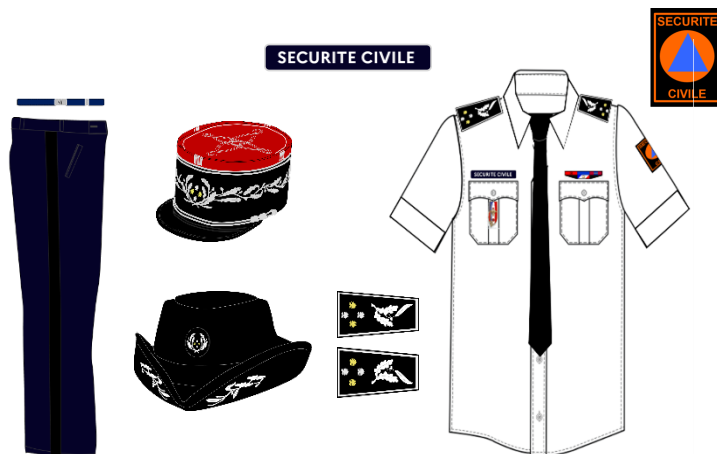


SOUS-DIRECTEUR

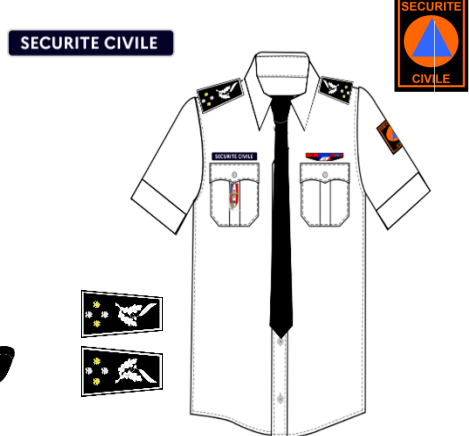
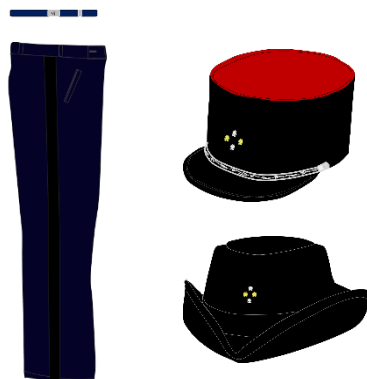
TENUE DE CÉRÉMONIE HIVER



TENUE DE CÉRÉMONIE ÉTÉ



TENUE DE SERVICE

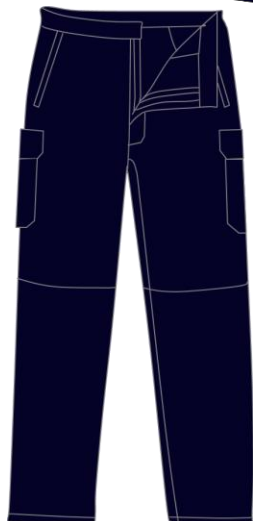


TENUE DE OPERATIONNELLE

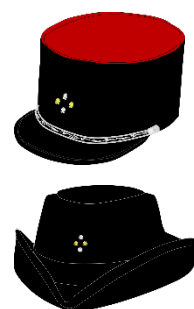
POLO MANCHES LONGUES



POLO MANCHES COURTES



BLOUSON CONTRE LE FROID



BLOUSON CONTRE LA PLUIE



RÉFÉRENTIEL TECHNIQUE

► Tenues d'uniforme de la direction générale de la sécurité civile et de la gestion des crises

Ces référentiels ne sont pas diffusés sous forme papier.
Les documents réactualisés sont consultables sur le site du ministère.

Les documents classifiés ne peuvent être téléchargés que sur des réseaux protégés.

La version électronique des documents est en ligne à l'adresse :

<https://www.interieur.gouv.fr/Le-ministere/Securite-civile/Documentation-technique/Label-securite-civile-francaise>

Ce document est un produit réalisé
par le bureau en charge de la doctrine
de la formation et des équipements avec
le concours d'un groupe de travail national.

Ministère de l'Intérieur



DIRECTION GÉNÉRALE DE LA SÉCURITÉ CIVILE
ET DE LA GESTION DES CRISES

Direction des sapeurs-pompiers
Sous-direction de la doctrine
et des ressources humaines
Bureau de la doctrine, de la formation
et des équipements

Place Beauvau 75008 PARIS Cedex 08



dgscgc-bdfe
@interieur.gouv.fr