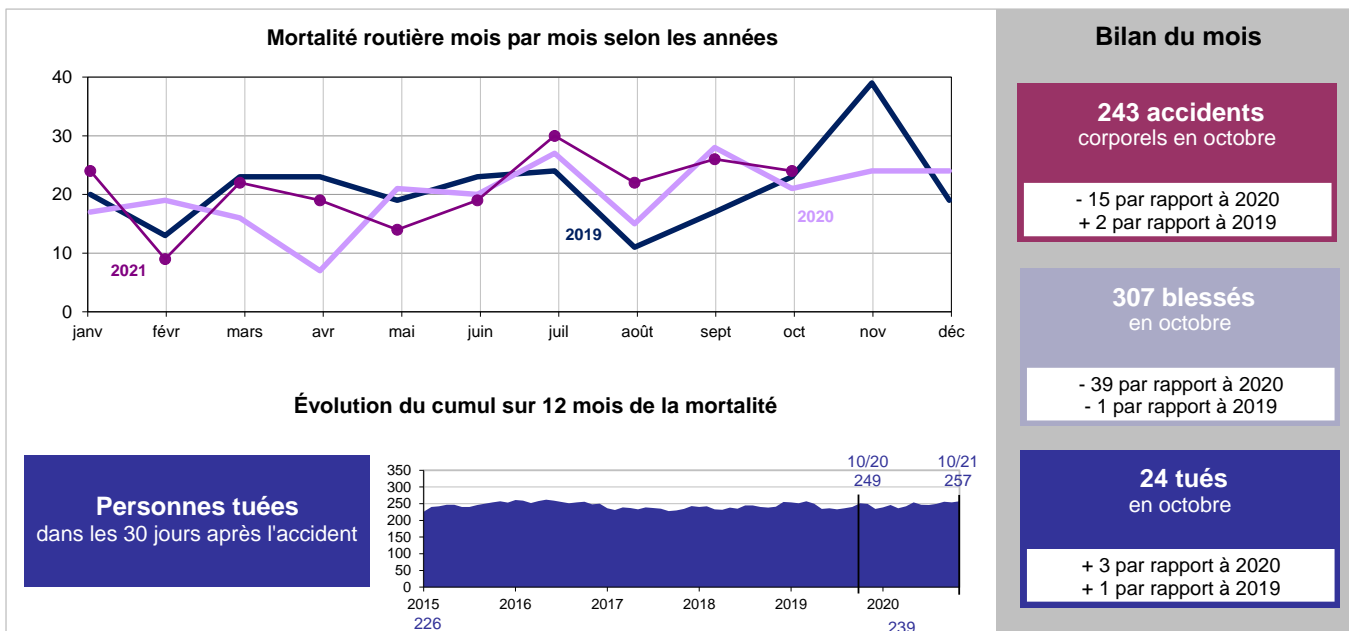


Un couvre-feu est en place sur tous les territoires d'Outre-mer à l'exception de Saint-Pierre-et-Miquelon, Wallis-et-Futuna et Mayotte. Certains territoires sont également soumis à un confinement, notamment durant les week-ends.

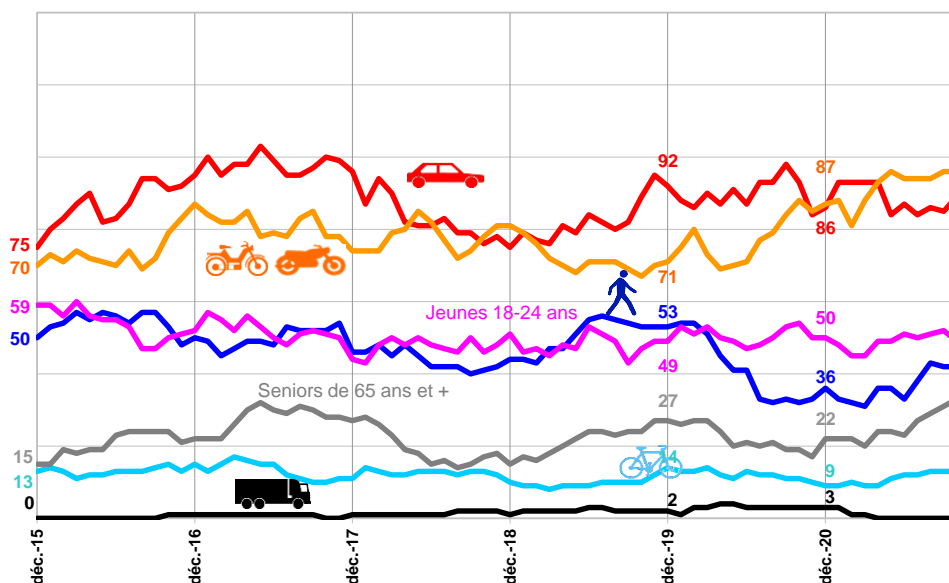
En **octobre 2021**, les indicateurs de l'accidentalité en outre-mer sont **inférieurs** à ceux d'octobre 2020 sauf pour les tués, **similaires** à ceux d'octobre 2019 :
243 accidents corporels (soit 215 dans les DOM et 28 dans les COM-NC) contre 258 accidents en octobre 2020 (soit respectivement 201 et 57);
307 blessés (soit 273 dans les DOM et 34 dans les COM-NC) contre 346 blessés en octobre 2020 (soit respectivement 250 et 96);
24 tués (soit 20 dans les DOM et 4 dans les COM-NC) contre 21 tués en octobre 2020 (soit respectivement 16 et 5).



	Octobre			Depuis le début de l'année						Sur une année glissante					
	2021	2020	2019	2021-2020		2021-2019		2021	2020	2019	2021-2020		2021-2019		
				Ecart	%	Ecart	%				Ecart	%	Ecart	%	
Accidents	243	258	241	- 15	-6	+ 2	+1	2 452	2 078	2 298	+ 374	+18	+ 154	+7	
Tués	24	21	23	+ 3	ns	+ 1	ns	2 09	191	196	+ 18	+9	+ 13	+7	
Blessés	307	346	308	- 39	-11	- 1	+0	3 066	2 712	3 001	+ 354	+13	+ 65	+2	

ns : évolution non significative
Source : ONISR - Données relatives aux accidents corporels enregistrés par les forces de l'ordre - Champs géographique : DOM + COM + Nouvelle-Calédonie
Données définitives jusqu'en 2020, données provisoires 2021 arrêtées au 08/11/2021

Évolution de la mortalité routière cumulée sur 12 mois selon les usagers



Nombre de personnes tuées cumulé sur 12 mois établi en

Octobre 2021

% par rapport à l'année 2019

- VL**
89 ; -3%
- 2 RM**
96 ; +35%
- Jeunes 18-24 ans**
49 ; +0%
- Piétons**
42 ; -21%
- Seniors 65 ans et plus**
33 ; +22%
- Cyclistes**
13 ; ns
- Usagers PL**
0 ; ns